



Crisi econòmica, mercat de treball i benestar social. El cas de les Illes Balears.

Ferran Navinés, economista
Antònia Puiggròs, sociòloga
Maria del Mar Ribas, sociòloga

Edició: L'Ateneu Pere Mascaró
www.AteneuPereMascaro.org

Maquetació: Alexandre Charles
3cèntims Comunicació
www.3centims.com

Crisi econòmica, mercat de treball i benestar social. El cas de les Illes Balears.

Ferran Navinés, economista
Antònia Puiggròs, sociòloga
Maria del Mar Ribas, sociòloga

Sobre els autors:

FERRAN NAVINÉS BADAL

Llicenciat en Econòmiques (UAB). DEA en Economia del Desenvolupament (Université de Grenoble). Màster en Direcció de PIMES (IESE). Doctor en Economia (UB). Titular d'Universitat en Economia Aplicada (UIB, UAB, UdG). Professor de l'Escola de Turisme de la Generalitat de Catalunya. Assessor econòmic del Consell Econòmic i Social de les Illes Balears. Director de la Memòria del Consell Econòmic i Social sobre l'economia, el treball i la societat de les Illes Balears. Tècnic superior de la DGUR del Govern de les Illes Balears.

ANTÒNIA PUIGGRÒS REBASSA

Llicenciada en Sociologia (UAB). Professora de la UIB. Col·laboradora de la Memòria del Consell Econòmic i Social sobre l'economia, el treball i la societat de les Illes Balears. Tècnica superior de la Conselleria de Família i Serveis Socials del Govern de les Illes Balears.

MARIA DEL MAR RIBAS MAS

Llicenciada en Sociologia (UAB). Professora de la UIB. Col·laboradora de la Memòria del Consell Econòmic i Social sobre l'economia, el treball i la societat de les Illes Balears. Tècnica superior de la Direcció General d'Economia del Govern de les Illes Balears.

Índex

1. Introducció	pàg. 7
2. Notes metodològiques	pàg. 10
3. Les reformes del marc normatiu de l'ocupació i les relacions laborals.	pàg. 11
4. El gap d'ocupació assalariada per mantenir estable la participació de salaris en la renda regional (GOAMESR) i el seu sobre cost en termes de major pèrdua d'ocupació.	pàg. 14
5. L'Índex de qualitat del treball (IQT)	pàg. 20
6. L'Índex de Benestar Social	pàg. 31
Annex 1. Apèndix estadístic	pàg. 49
Annex 2: Apèndix estadístic	pàg. 50

1. Introducció

Antón Costas (2014) es planteja la següent pregunta: “¿Cuál es el criterio para juzgar la deseabilidad o no de una reforma concreta?” Y respon: “A mi juicio, sus efectos sobre la desigualdad. Si una reforma aumenta la desigualdad, no es una buena reforma. Ni para la sociedad ni para la economía. No hay vuelta de hoja”. Aquesta resposta clara i contundent, Costas la basa en el treball d’Acemoglu i Robinson (2013) per qui: “las reformas económicas llevadas a cabo sin tener en cuenta las consecuencias sobre la desigualdad, más que promover la eficiencia económica pueden reducirla. De ahí que recomienden a los economistas y responsables políticos ser particularmente cuidadoso en la evaluación de los efectos políticos de las reformas económicas que cambian la distribución de la renta en la sociedad en una dirección que beneficia a grupos que ya son poderosos. En su opinión, en tales casos, reformas bien intencionadas pueden romper el equilibrio de poder político en favor de grupos dominantes y afectar al crecimiento”.

En aquest treball analitzarem a continuació com la reforma laboral no ha comptat en primer lloc amb el consens dels treballadors representats per les seves centrals sindicals més representatives, per passar a continuació a veure com els seus efectes han afectat de forma especialment negativa a les Illes Balears respecte a la resta de CA, agreujant la desigualtat en la distribució de la renda, provocant un empitjorament relatiu dels índexs de la qualitat del treball (IQT’s) i també respecte dels indicadors socials de Laeken.

Així, pels efectes negatius que ha generat la reforma laboral a les Illes Balears en els tres nivells d’anàlisi que proposem (major desigualtat en la distribució de la renda i empitjoraments dels índexs IQT i Laeken), podem afirmar que aquesta reforma laboral s’ha dissenyat de forma mioip, en el sentit que dóna Costas (2014) a aquest terme: “Entiéndase bien. No digo que los reformadores sean perversos, digo que son mioipes: es decir, cortos de mira y de perspicacia. Acostumbran a fijarse sólo en la primera derivada de las reformas: sus efectos sobre la competitividad y la eficiencia. Pero olvidan la segunda derivada, la más importante: los efectos sobre la equidad y los equilibrios políticos de la sociedad. Las reformas en España y en la UE han pecado de esta mioipía”

Darrerament han sortit tot un seguit d’Informes elaborats pels serveis d’estudis dels organismes internacionals més rellevants en l’àmbit

econòmic que demostren la *miopia* amb la qual s'ha elaborat la reforma laboral espanyola atenent als forts desequilibris que ha generat en termes d'agreujar les desigualtats socials, essent Espanya un dels països de l'OCDE on aquestes desigualtats són més importants, situant-se en la quarta posició darrera de Mèxic, Estats Units i Turquia.

La DG d'Economia de la UE en un Informe de novembre de (2014) ja demostra que en el cas d'Espanya entre 2008 i 2012 s'ha donat un fort augment de la desigualtat salarial, ja que els contractes temporals, que es concentren en els decils més baixos, acumulen una caiguda salarial d'un 20%, mentre els decils més alts, amb contractes de treball indefinits, només els salaris cauen un 5%. També destaca com aquesta reducció dels costos salarials no ha servit per crear més ocupació, ja que s'han destruït 3,5 milions de llocs de treball i la taxa d'atur s'ha multiplicat per 2,5 al passar del 10% al 25%.

L'OCDE, en el seu Informe sobre la desigualtat publicat el 8-12-14, ha destacat que el creixement de la desigualtat no només és rebutjable perquè atenta contra l'equitat, sinó també perquè "la desigualtat té un impacte negatiu i significatiu en el creixement econòmic a mig termini". En el cas d'Espanya el cost econòmic de la desigualtat equival a 0,35 punts de creixement del PIB per any, o el que és el mateix, una pèrdua acumulada del 8,5% en 25 anys. També es destaca que pel període 2007-2011 Espanya és el país de l'OCDE on més ha crescut la desigualtat, ja que l'any 2011 la renda mitjana del 10% de la població més rica era 14 vegades major al promig del 10% amb menys recursos, mentre per l'any 2007 aquesta diferència era només 8,4 vegades més, tal com mostra el quadre de la pàgina següent.

l'Informe Mundial sobre salaris 2014-2015 de l'Organització Mundial del Treball (OIT, 2014a), reafirma que Espanya, dins els països més desenvolupats, és el país més desigual de la UE encara que per sota dels Estats Units, i ha identificat l'atur com la causa principal pel creixement de la desigualtat. Les dades que aporta l'OIT sobre Espanya també indica que, entre 2006-2010, les rendes més altes només van perdre entre un 3 a un 4% de poder adquisitiu, mentre les més baixes en van perdre un 43%. Aquest fort creixement de la desigualtat s'explica, entre altres factors, per l'augment d'un 5% de la productivitat dels treballadors per sobre del seu salari entre el 2009 i el 2013. A Espanya igual que a Grècia, Irlanda, Itàlia, el Japó i el Regne Unit, el sou mitjà real de l'any passat va ser inferior al de l'any 2007.

Diferències de renda entre el percentil més ric i el més pobre a l'OCDE

	2007	2011	Variació en p.p
Espanya	8,4	13,8	+5,4
Mèxic	26,8	30,5	+3,7
Estats Units	15,1	16,5	+1,4
Àustria	5,7	7,1	+1,4
Itàlia	9,1	10,2	+1,1
Irlanda	6,9	7,7	+0,8
Turquia	14,5	15,2	+0,7
França	6,8	7,4	+0,6
Suècia	5,8	6,3	+0,5
Japó	10,3	10,7	+0,4
Dinamarca	5,1	5,3	+0,2
Noruega	5,9	6,1	+0,2
Alemanya	6,7	6,9	+0,2
Canada	8,5	8,5	+0,0
Regne Unit	9,8	9,6	-0,2
Finlàndia	5,8	5,5	-0,3
Nova Zelanda	8,3	8,0	-0,3
Holanda	7,1	6,6	-0,5
Bèlgica	6,5	5,8	-0,7

Font: OCDE, 2014.

Finalment, la mateixa OIT (2015) preveu que en el cas d'Espanya el creixement dels salaris reals continuaran creixent per sota de la productivitat fins a l'any 2018, però en aquest any ho faran només per una dècima (1,8% pels salaris reals i 1,7% per a la productivitat), però el 2019 preveu que tornaran a igualar-se les dos taxes de creixement al 1,7%. Per tant, no es preveu una millora de les desigualtats socials en el cas d'Espanya per l'horitzó 2014-2019, i apunta que aquesta creixent desigualtat afecta al creixement econòmic que es veu afeblit per la feblesa de la demanda interna i les restriccions del crèdit a les llars i a les PIMES, i recomana la millora del creixement salarial com la clau que ha de permetre millorar la situació.

L'Informe de Càritas (2015) va en la mateixa línia.

La controversia i la confrontació d'interessos entre les retribucions dels factors productius (Treball i Capital) es resolen a través de les regulacions a què està sotmès el mercat de treball i totes les recerques

dels organismes internacionals més prestigiosos han demostrat amb evidència empírica que la creixent desregulació del mercat del treball imposada per les receptes neoliberals ha provocat més desigualtat, la qual no afecta negativament només a una qüestió d'equitat, sinó també i principalment, a una qüestió d'eficiència com és la del creixement econòmic i el benestar social. Per tant, la controvèrsia sobre la regulació del mercat del treball torna a centrar el debat polític, econòmic i social.

Estructurem el treball de la següent manera. En primer lloc fem referència a unes breus notes metodològiques. A continuació analitzem els profunds canvis institucionals que s'han produït en el mercat de treball a partir de les reformes laborals de 2010 i 2012, per passar tot seguit a analitzar els efectes en l'àmbit macroeconòmic pel que fa a la distribució funcional de la renda, al creixement de la desigualtat i el seu cost d'oportunitat que representa en termes d'una major desocupació, i també als aspectes negatius que s'han produït en l'àmbit de les relacions laborals a través del IQT's i en l'àmbit social a través dels indicadors Laeken, per acabar amb unes breus conclusions finals.

2. Notes metodològiques

Per qüestions metodològiques i estadístiques (disponibilitat de sèries homogènies i comparables per les diferents CA i pels diferents indicadors escollits) hem estimat que el període de referència sigui 2008-2012, és a dir, prenent 2008 com el darrer any abans de la crisi de 2009, en què l'economia encara va generar creixements positius, i per tant, com a punt de referència a tenir en compte abans de què l'economia sofrís el terratrèmol de la forte ensopegada de l'any 2009, que va representar el pitjor any per l'economia mundial des de la crisi de 1929 coneguda amb el nom de la *Gran Depressió*, iniciant-se a partir de 2009 allò que avui en dia coneixem amb el nom de la *Gran Recessió*, de la qual encara no n'hem sortit.

Els indicadors escollits són el *gap d'ocupació assalariada per mantenir estable la participació dels salaris en la renda regional (GOAMESR)*, els IQT's i els indicadors de Laeken. El GOAMESR ens serveix per mesurar l'evolució positiva o negativa de la participació salarial en la renda regional des del punt de vista de l'anàlisi de la distribució funcional de la renda i el cost d'oportunitat que s'ha pagat en termes d'un excés de desocupació. Els IQT's ens permeten analitzar els canvis en l'àmbit de les relacions laborals i els Laeken en l'àmbit de les relacions socials.

Tots aquests indicadors s'han treballat a partir de les dades oficials de l'INE. El GOASMER a partir de la Comptabilitat Regional, els IQT's a partir de l'Enquesta de Població Activa (EPA), i els indicadors Laeken s'han tret de l'Enquesta de Condicions de Vida (ECV) i l' Enquesta de Població Activa (EPA), respectivament.

S'ha de constatar, que bona part dels indicadors de Laeken no han pogut ser satisfets amb la informació disponible a partir de l'Enquesta de condicions de vida de les llars, i en conseqüència ens va semblar necessari l'establiment d'alguns criteris que ens permetessin una selecció apta i rellevant.

En base a aquesta selecció d'indicadors, s'ha construït el que denominam, **Índex de Benestar Social** i que s'ha realitzat valorant, l'ús d'un nombre reduït d'indicadors i tenint com a criteri central la possibilitat d'accés continuat a les dades rellevants durant un període de temps suficientment llarg com per seguir l'evolució del benestar social durant, al menys, l'auge i la depressió de l'economia espanyola.

Com es podrà observar al llarg del document, alguns dels indicadors analitzats són presents en la construcció d'ambdós índexs (IQT's i Índex de Benestar Social). Aquesta circumstància es deu a que les dues metodologies integren indicadors de l'àmbit de les polítiques ocupació i de les condicions socials de la població. Això sí, l'indicador sintètic dels IQT es reforça amb l'anàlisi de variables de tipus laboral i de participació en el mercat de treball, mentre que l'Índex de Benestar Social, suposa enfortir la dimensió de benestar social.

Finalment, tots aquests indicadors presenten la seva evolució dins un determinat context de canvis institucionals molts importants que s'han accentuat a partir de la crisi de l'any 2009, com ho son les profundes reformes laborals de 2010 i 2012.

3. Les reformes del marc normatiu de l'ocupació i les relacions laborals.

Les Memòries del CES d'Espanya (2010 y 2012) han tractat a fons aquesta qüestió¹.

1. Vegeu també l'apèndix 1: Resumen de las principales reformas puestas en marcha en "Estudios sobre el crecimiento con equidad. España crecimiento con empleo". OIT (2014), pp: 135-144. Sobre l'anàlisi del context fins a l'any 2011 a partir del qual es desplegarà la reforma laboral del 2012 a les Illes Balears vegeu: M^a Angeles Morales, Miquel Quetglas, Àngel Rodríguez de la Direcció general d'Economia del Govern de les Illes Balears, en el monogràfic "Anàlisi del context de la reforma laboral del RDL 3/2012, inclòs al número de Conjuntura econòmica de les Illes Balears, de juliol 2012, pp: 62-91).

Assenyalen que les reformes laborals de 2010 i 2012, a les què s'hi ha de sumar la reforma del marc de la negociació col·lectiva de 2011, han sigut molt importants, si bé *“la reforma laboral de 2012, si no más extensa, sí ha sido más intensa que la inmediatamente precedente de 2010”* (CES, 2012, p. 361).

Certament, per l'àmbit temporal escollit, les dades analitzades difícilment poden recollir també els efectes de la crisi i de la reforma laboral de 2012, però sí podem inferir que les tendències desencadenades per la reforma de 2010, encara s'hauran accentuat més a partir de la reforma de 2012, donada la seva major intensitat en paraules del CES.

No cal dir que la reforma laboral de 2010 (Real Decret-Llei 10/2010, de 16 de juny i la Llei 35/2010, de 17 de setembre) significa un canvi profund de les relacions laborals, per la seva complexitat i extensió. Així, les organitzacions sindicals CCOO i UGT s'hi han oposat d'una manera frontal amb la vaga general del 29 de setembre de 2010 per considerar que *“...la reforma aprobada representa un grave atentado a los derechos de los trabajadores porque supone para éstos una pérdida de derechos, tanto individuales como colectivos, y altera de forma sustancial en perjuicio de éstos la normativa que ha venido rigiendo las relaciones laborales en España, especialmente el papel vinculante del convenio colectivo”* (CES, 2010, p. 408).

Són especialment dures les valoracions negatives dels sindicats sobre:

- L'extinció dels contractes de treball, ja que té per principal objectiu facilitar i abaratir l'acomiadament dels treballadors².
- Les mesures relatives a la modificació substancial de les condicions de treball³ i al despenjament salarial, perquè afebleix la força vinculant dels convenis col·lectius sectorials.
- L'ampliació del període i edat de pràctiques dels joves⁴

2. La reforma de 2010 rebaixa les indemnitzacions en els acomiadaments per causa objectiva als 20 dies de salari per any de servei amb un màxim de 12 mensualitats, en lloc dels 45 dies, i la de 2012 rebaixa les indemnitzacions en els acomiadaments per causa improcedent a 33 dies de salari per any de servei amb un màxim de 24 mensualitats, en lloc dels 45 dies i 42 mensualitats, si bé es mantenen els 45 dies.

3. La reforma de 2012 redueix de 30 a 15 dies l'antelació amb la que el empresari té que comunicar al treballador qualsevol decisió de modificació substancial de les condicions de treball de caràcter individual.

4. A la reforma 2012 s'amplia l'edat màxima fins als 30 anys per accedir a un contracte per a la formació i l'aprenentatge amb una durada mínima d'un any i màxima de tres anys.

- Afavorir les ETT i la privatització en el camp de la intermediació laboral en detriment dels SPE.
- Reforçar el paper de les mútues en la gestió de les IT en detriment dels serveis públics de salut.
- L'enduriment de les exigències als desocupats en relació a la participació en accions de millora de l'ocupació
- La reforma de la negociació col·lectiva quan hi hagi falta d'acord per part dels agents socials

Com veurem a continuació l'afebliment de la posició negociadora dels sindicats enfront de la patronal que propicia la reforma laboral de 2010 (i molt més la de 2012), ha provocat efectes negatius sobre un conjunt d'indicadors que passem tot seguit a analitzar. El més llampant és que l'objectiu prioritari de les reformes s'ha justificat perquè facilitarien la creació d'ocupació, fet desmentit rotundament per la realitat. Així, la taxa d'ocupació i d'atur pel període 2010-2012 presenta la següent evolució a Espanya i Illes Balears:

Taxa d'ocupació (mitjanes anuals)

	2010	2012	Variacions en punts
Espanya	59,4	56,2	-3,2
Illes Balears	62,6	61,1	-1,5

Taxa d'atur (mitjanes anuals)

	2010	2012	Variacions en punts
Espanya	20,2	25,2	+5,0
Illes Balears	20,5	23,4	+2,9

Font: CES (2013, p. 314).

Per tant, ni ha millorat la taxa d'ocupació ni ha disminuït l'atur al llarg del trienni 2010-2012, ni a Espanya ni a les Illes Balears. En aquest sentit els efectes positius de les reformes laborals en matèria de creació de feina i ocupació, brillen per la seva absència en els tres anys analitzats, i si ens preguntem per la situació actual i el futur previsible, podem recorre de nou a l'Informe de la OIT (2015), que atorga les previsions pitjors de la taxa d'atur per l'horitzó 2014-2019 a Espanya, fins i tot pitjors que les previstes per Grècia, tal com mostra el quadre següent:

Previsions de les taxes d'atur Espanya i Grècia (2014-2019)

	Espanya	Grècia
2014	24,7	26,3
2015	23,6	24,6
2016	22,8	23,0
2017	21,8	22,2
2018	21,8	21,0
2019	21,5	20,5

Font: OIT, 2015.

La magnitud dels efectes negatius d'aquestes reformes laborals s'analitzen de forma molt més detallada a continuació i pel període ja esmentat que va de l'any 2008 al 2012.

4. El gap d'ocupació assalariada per mantenir estable la participació dels salaris en la renda regional (GOAMESR) i el seu sobre cost en termes de major pèrdua d'ocupació¹.

4.1. Anàlisi de la participació dels salaris en la renda regional per CA.

La variació de la participació dels salaris en la renda regional al llarg del període 2008-2012 és negativa pel conjunt de CA. La seva evolució s'ha estimat a partir del seu factor de creixement i Balears es situa en la posició 13è dins les 17 CA.

Aquesta evolució negativa en totes les CA s'explica, en termes del seu factor de creixement, perquè el creixement dels salaris per hora treballada ha estat en tots els casos inferior al creixement de la productivitat horària.

Ara bé, en el cas de Balears, la major pèrdua de la participació dels salaris totals en la renda regional no és deu a un mal comportament relatiu salarial ni de la seva productivitat del treball en relació a la resta de CA, sinó al major desajust relatiu que s'ha produït al no incrementar-se els salaris al mateix ritme en que ho ha fet la productivitat en una proporció major respecte a la resta de CA, tal com mostra la columna *Variable explicativa*, que expressa les diferències en punts percentuals del creixement dels salaris horaris respecte a la productivitat horària.

1. Les dades estadístiques emprades per fer el càlcul d'aquest apartat es poden consultar a l'annex 1 que ha estat elaborat per Ferran Navinés i Javier Franconetti.

Factor de creixement de la participació dels salaris en la renda regional per CA

	Període 2008-2012	Variable explicativa (*)
Madrid	0,9771	-2,50
Extremadura	0,9759	-2,63
Múrcia	0,9754	-2,63
Castella-Lleó	0,9668	-3,64
Astúries	0,9614	-4,21
Navarra	0,9487	-5,66
Espanya	0,9487	-5,70
Aragó	0,9450	-6,09
País Basc	0,9442	-6,21
Galícia	0,9432	-6,32
La Rioja	0,9431	-6,40
Castella-La Manxa	0,9406	-6,60
Andalusia	0,9396	-6,65
Illes Balears	0,9379	-7,01
Comunitat Valenciana	0,9353	-7,37
Catalunya	0,9317	-7,64
Canàries	0,9221	-8,81
Cantabrià	0,9146	-9,68

Factor de creixement dels salaris per hora treballada per CA

Període 2008-2012

Extremadura	1,0644
Comunitat Valenciana	1,0642
Madrid	1,0640
Castella-Lleó	1,0604
Illes Balears	1,0587
Espanya	1,0518
País Basc	1,0499
Galícia	1,0487
Navarra	1,0484
Astúries	1,0482
Aragó	1,0458
Castella-La Manxa	1,0454
Múrcia	1,0442
Catalunya	1,0427
Cantabrià	1,0365
Canàries	1,0418
Andalusia	1,0354
La Rioja	1,0187

Taula 1.

(*) Diferència de creixement entre els salaris horaris i la productivitat horària en punts percentuals

Font: Elaboració pròpia a partir de la CR de l'INE.

Mentre en termes del creixement de la productivitat horària Balears es situa en la 4r posició:

Factor de creixement de la productivitat per hora treballada per CA

	Període 2008-2012
Comunitat Valenciana	1,1379
Cantabrià	1,1333
Canàries	1,1299
Illes Balears	1,1288
Catalunya	1,1191
País Basc	1,1120
Galícia	1,1119
Castella-La Manxa	1,1114
Espanya	1,1088
Aragó	1,1067
Navarra	1,1050
Andalusia	1,1019
Castella-Lleó	1,0968
Extremadura	1,0907
Astúries	1,0903
Madrid	1,0890
La Rioja	1,0801
Múrcia	1,0705

Font: Elaboració pròpia a partir de la CR de l'INE.

4.2. Càlcul del *gap* d'ocupació per mantenir estable la participació dels salaris en la renda regional en el cas de les Illes Balears.

A continuació es pot estimar quina hagués tingut que ser el creixement del salari o de la productivitat per mantenir estable la participació del salaris totals en la renda regional. Des d'un punt de vista laboral i en una situació de crisi econòmica en la què s'ha produït una forta pèrdua d'ocupacions, creiem que aquest ajust s'hauria d'haver produït en

termes d'un major creixement de l'ocupació mantenint-se el mateix creixement salarial, més que en un major creixement salarial mantenint el mateix comportament negatiu de l'ocupació.

Això ens porta a calcular a continuació quin és per Balears el *gap* d'ocupació que hagués permès mantenir estable la participació dels salaris totals en la renda regional mantenint el mateix creixement salarial.

1r pas:

Per això cal calcular en primer lloc quina hagués tingut que ser la productivitat per hora treballada de l'any 2012 que ens hagués permès igualar el seu factor de creixement (2008-2012) amb el del creixement del salari per hora treballada, per la qual cosa, basta agafar la productivitat horària de l'any 2008 i multiplicar-la pel factor de creixement del salari per hora treballada (2008-2012), és a dir:

1. Productivitat per hora treballada de l'any 2008 = 36,36 euros/hora treballada
2. Factor de creixement del salari per hora treballada (2008-2012) = 1,0587
3. = (1) x (2) = 38,49 euros/hora treballada l'any 2012, que és la productivitat per hora treballada que hagués permès mantenir estable la participació dels salaris totals en la renda regional

Observis que aquesta nova productivitat horària es situa un 6,21% per sota de la realment produïda que va ser de 41,04 euros/hora treballada.

2n pas:

En segon lloc calculem quines són les hores potencials que s'haguessin tingut que haver treballat amb aquesta nova productivitat horària, dividint el PIB de l'any 2012 per aquesta nova productivitat, és a dir:

4. PIB Illes Balears 2012 = 25.892,8 milions d'euros
5. = (4)/ (3) = 672.651,15 hores anuals

Observis que aquest nou còmput d'hores anuals se situen un 6,62% per sobre del total real de hores anuals treballades que va ser de 630.866,90. També es pot observar que el total d'hores treballades l'any 2012 a Balears es situen un 15,47% per sota del total hores treballades el 2008,

quan per la mitjana estatal aquesta pèrdua total d'hores només va ser del 14,66%.

3r pas:

Reduïm les noves hores anuals en termes de noves ocupacions assalariades a partir del càlcul de la jornada anual de les Balears segons la comptabilitat regional, és a dir:

6. Jornada anual a les Balears 2012 = 1.620,10 hores
7. Ocupats potencials 2012 per mantenir estable la participació dels salaris en la renda regional = (5)/(6) = 415.190 ocupats assalariats.

4t pas:

Podem calcular a continuació el gap d'ocupació assalariada, en primer lloc, en termes absoluts respecte a l'ocupació assalariada real, és a dir:

8. Ocupació assalariada 2012 = 389.400 ocupats assalariats
9. *Gap d'ocupació* = (7) – (8) = 25.791 ocupats assalariats

I finalment podem calcular el gap d'ocupació assalariada en termes del sobre cost que s'ha tingut que pagar en termes d'un major atur per no haver mantingut estable la participació dels salaris en la renda regional, és a dir:

10. Pèrdua real d'ocupació = (8) – Ocupació assalariada 2008 = 389.400 – 453.300 = - 64.300
11. Pèrdua teòrica d'ocupació = (7) – Ocupació assalariada 2008 = 415.191 – 453.300 = - 38.509
12. (10) – (11) = (9) = Gap d'ocupació = 25.791
13. Sobre cost en termes d'ocupació = ((12)/(10) * 100) = 40,11%

Presentem a continuació els càlculs d'aquest sobre cost per CA que deixen a Balears situada en la 13è posició.

Gap d'ocupació assalariada per mantenir estable la participació dels salaris en la renda regional per CA en % i en mils d'ocupats. Període 2008-2012

	%	Pèrdua d'ocupacions
Extremadura	15,66	-7,03
Múrcia	15,67	-11,38
Madrid	17,20	-62,82
Astúries	22,17	-12,75
Castella-Lleó	24,98	-27,11
Comunitat Valenciana	28,44	-102,47
Espanya	31,35	-826,64
Castella-La Manxa	31,64	-36,06
Andalusia	33,45	-143,11
Aragó	33,48	-27,12
Galícia	35,08	-50,59
Navarra	35,49	-13,35
País Basc	37,26	-47,96
Illes Balears	40,11	-25,79
La Rioja	43,58	-6,49
Catalunya	43,64	-200,94
Canàries	44,49	-53,52
Cantabria	50,09	-16,88

Font: Elaboració pròpia a partir de la CR de l'INE.

Aquests pitjors resultats per Balears son coherents també amb els pitjors resultats que donen per CA tant l'anàlisi dels IQT's com l'anàlisi dels Indicadors socials de Leaken, que passem a analitzar als apartats 5 i 6.

4.3. Conclusions

1. La variació de la participació dels salaris en la renda regional al llarg del període 2008-2012 és negativa pel conjunt de CA i Balears es situa en la posició 13è dins les 17 CA.

2. Aquesta evolució negativa en totes les CA s'explica perquè el creixement dels salaris per hora treballada ha estat en tots els casos inferior al creixement de la productivitat horària.

3. En el cas de Balears, la major pèrdua de la participació dels salaris totals en la renda regional no és deu a un mal comportament relatiu

salarial ni de la seva productivitat del treball en relació a la resta de CA, sinó al major desajust que s'ha produït al no incrementar-se els salaris al mateix ritme en què ho ha fet la productivitat.

4. El gap d'ocupació que hagués permès mantenir estable la participació dels salaris totals en la renda regional mantenint el mateix creixement salarial situa a les Balears en el lloc 14è, amb un cost d'oportunitat estimat en una pèrdua de 25.790 ocupacions de més.

5. L'Índex de qualitat del treball (IQT)

L'índex de qualitat del treball (IQT)¹ es basa en una bateria d'indicadors (39) que pretenen mesurar vuit dimensions de la situació laboral de totes les comunitats autònomes, atès que la base d'aquesta anàlisi és comparativa. L'objectiu és disposar d'una valoració més àmplia de la situació del mercat de treball. Cal recordar que els indicadors laborals estàndards se centren a valorar les regions amb uns nivells d'ocupació més alts i més baixos d'atur, i amb un nivell de renda i benestar més elevat. L'elaboració de l'IQT permet ampliar aquesta visió parcial considerant de manera conjunta altres característiques del mercat de treball que poden ser especialment rellevants, com ara la sinistralitat laboral, la conflictivitat o la no-discriminació per raons de sexe o edat, entre d'altres. A partir d'aquesta bateria d'indicadors s'analitzen conceptes com ara flexibilització, temporalitat, desigualtat de gènere, exclusió de col·lectius específics, riscos laborals, condicions de vida, etc.

1. Parellada, M.; Garcia, G. *La qualitat del treball*. Una proposta d'indicador, Consell Econòmic i Social de les Illes Balears, SOIB, 2004. (<http://www.caib.es/sacmicrofront/archivopub.do?ctrl=NTCS0140ZI361&id=361>) El CES va emetre el Dictamen 9/2003 sobre aquesta matèria. Posteriorment es va decidir revisar els criteris que s'havien definit per estimar l'índex sintètic i adaptar-los millor a la nova situació del mercat de treball de les Illes Balears i en el 2009 i a proposta de la Comissió de Treball de la Memòria del CES 2007 i aprovat per la Comissió Permanent, es va dur a terme l'actualització del primer estudi del CES sobre l'IQT. Vegeu: Parellada, M.; Puigros, A.; Ribas, M. *Indicadors de qualitat del treball*, Consell Econòmic i Social de les Illes Balears, 2008 (<http://www.caib.es/sacmicrofront/archivopub.do?ctrl=NTCS020519ZI43260&id=43260>). Es pot consultar una darrera actualització dels IQT's per l'any 2013 a Conjuntura econòmica de les Illes Balears, març 2015.

Quadre 1. Indicadors de qualitat del treball

DIMENSIONS	INDICADORS
1. Condicions del lloc de treball	<ul style="list-style-type: none"> a) Grau de satisfacció en el lloc de treball b) Índex d'incidència dels accidents de treball c) Jornades perdudes en accidents laborals d) Nivell d'estrès en el lloc de treball e) Taxa de parcialtat involuntària f) Taxa de temporalitat g) % d'ocupació indefinida discontinua h) Índex de rotació (contractes/persones contractades)
2. Relacions laborals	<ul style="list-style-type: none"> a) Jornades perdudes en vagues b) Cobertura dels convenis col·lectius
3. Qualificació, habilitats i aprenentatge	<ul style="list-style-type: none"> a) Ocupats amb estudis superiors b) Índex de desajustament c) Ocupats que segueixen algun tipus de formació d) Persones que han abandonat l'ensenyament prematurament (18-24 anys)
4. Accés i participació en el mercat de treball	<ul style="list-style-type: none"> a) Aturats que no han treballat abans b) Taxa d'activitat c) Taxa d'ocupació de la població de 30 a 54 anys d) Taxa atur població 30-54 anys
5. Igualtat de gènere	<ul style="list-style-type: none"> a) Desigualtat salarial segons el sexe b) Ràtio de parcialtat involuntària segons el sexe c) Ràtio de la taxa d'ocupació segons el sexe d) Ràtio de la taxa d'atur segons el sexe e) Ràtio d'aturats que no han treballat abans segons el sexe f) Ràtio de la taxa de temporalitat segons el sexe g) Ràtio d'atur de llarga durada segons el sexe h) Índex de Duncan (ràtio de segregació sectorial) i) Ràtio d'ocupació en el grup de directius segons el sexe
6. Cohesió social i mercat de treball	<ul style="list-style-type: none"> a) Taxa atur població estrangera b) Taxa atur juvenil (30 anys) c) Taxa ocupació juvenil (30 anys) d) Taxa ocupació > 55 anys e) Ocupats amb discapacitat sobre total ocupats
7. Salaris i productivitat	<ul style="list-style-type: none"> a) Remuneració salarial b) PIB per ocupat c) Ocupats en sectors d'alta tecnologia d) Augment salarial pactat (deflactat per l'IIPC)
8. Benestar i protecció social	<ul style="list-style-type: none"> a) PIB per càpita b) Ràtio de dependència c) Taxa neta de cobertura de les prestacions per atur/DENOS e) % de persones situades per sota el llindar de pobresa (60% mediana ingressos)

Font: PARELLADA, M.; PUIGROS, A.; RIBAS, M. *Indicadors de qualitat del treball 2008, Consell Econòmic i Social de les Illes Balears.*

La metodologia de càlcul consisteix a obtenir una ordenació de les diverses comunitats per a cadascuna de les dimensions definides. Cal dir que dins cada dimensió es considera que totes les variables tenen la mateixa ponderació. D'aquesta manera s'obté un rànquing de les comunitats segons cada una de les vuit dimensions considerades.

La construcció d'un índex agregat té com a punt fonamental les ponderacions que es donen a cada grup. Per això, es va optar per presentar diversos escenaris, que varen ser debatuts i consensuats amb els integrants de la Comissió de Treball del Consell Econòmic i Social de les Illes Balears. Els escenaris establerts a partir de la diferent estructura de ponderacions atorgada a cada una de les vuit dimensions definides són aquests:

- Base: totes les dimensions tenen el mateix pes en la construcció de l'índex.
- Tradicional: els blocs sobre accés i participació en el mercat de treball i sobre salaris i productivitat tenen una ponderació major en la construcció de l'índex agregat.
- Intermedi: en aquest cas es dóna una major ponderació a les dimensions sobre qualificació, habilitats i aprenentatge; accés i participació en el mercat de treball; igualtat de gènere, i salaris i productivitat.
- Innovador: es tracta de l'escenari en què s'atorga més importància a les dimensions de la igualtat de gènere i de qualificació, habilitats i aprenentatge.

Quadre 2. Ponderacions establertes en els diversos escenaris de l'IQT

Dimensió	Base	Tradicional	Intermedi	Innovador
1. Condicions del lloc de treball	12,5	10	10	10
2. Relacions laborals	12,5	10	10	10
3. Qualificació, habilitats i aprenentatge	12,5	10	15	20
4. Accés i participació en el mercat de treball	12,5	20	15	10
5. Igualtat de gènere	12,5	10	15	20
6. Cohesió social i mercat de treball	12,5	10	10	10
7. Salaris i productivitat	12,5	20	15	10
8. Benestar i protecció social	12,5	10	10	10

Font: PARELLADA, M.; PUIGROS, A.; RIBAS, M. Indicadors de qualitat del treball 2008, Consell Econòmic i Social de les Illes Balears.

Així, doncs, una vegada obtingut el rànquing de comunitats autònomes en cadascuna de les dimensions que s'han considerat, s'han aplicat les ponderacions que s'han esmentat per obtenir una nova ordenació de les regions que correspon, finalment, a l'ordre segons la mesura de qualitat del treball definida. En el quadre 3 es poden observar els resultats obtinguts en l'IQT corresponents als anys 2001 i 2006, com també les actualitzacions anuals fetes per a la memòria del CES, amb els resultats corresponents als anys 2007, 2008, 2009 i 2010. També s'hi afegeixen les actualitzacions que s'han fet amb els resultats corresponents a l'any 2011 i 2012.

5.1. Anàlisi de l'Índex sintètic

En un primer cop d'ull als resultats de 2012 comparats amb els de l'any 2011 i 2010, s'observa que la posició de les Illes Balears ha empitjorat l'any 2012, quan es va donar una millora en tots els escenaris possibles (base, tradicional, intermedi i innovador) l'any 2011 respecte a l'any 2010. Així, durant el 2012 les Balears passen a ocupar la setena posició en tots els escenaris i es retorna als resultats de 2010, els pitjors de tota la sèrie estudiada, ja que l'escenari tradicional i intermedi es situen en lloc vuitè. D'aquesta manera, si es compara l'evolució des del 2001, any en què Balears es situava entre la segona o tercera millor posició relativa entre les diferents CA, s'observa la pèrdua contínua de posicions relatives que han patit les Illes en l'IQT fins l'any 2010, que representa el pitjor any per Balears de tota la sèrie 2001-2012. Com ja hem dit, l'any 2011 suposa una excepció i representa una millora relativa en tots els escenaris estudiats, i l'any 2012 suposa per tots els escenaris estimats un nou empitjorament.

Si es fa referència al període 2008 a 2012 es veu com tot i l'empitjorament que es dona en el 2008 respecte al 2001, és a partir d'aleshores quan la caiguda de posicions relatives es fa més evident. Així, en el 2008 les Illes Balears ocupaven la quarta posició en l'escenari base i la cinquena en el tradicional, l'intermedi i l'innovador, arribant a la setena l'any 2012 en tots els escenaris possibles.

Quadre 3. Rànquing de l'IQT de les comunitats autònomes segons les ponderacions establertes (2001, 2006, 2007, 2008, 2009, 2010, 2011 i 2012)

Font: PARELLADA, M.; PUI-GROS, A.; RIBAS, M. *Indicadors de qualitat del treball 2008, Consell Econòmic i Social fins a l'any 2006, i actualitzacions posteriors a l'apartat sobre mercat de treball de la Memòria del CES sobre l'economia, el treball i la societat de les Illes Balears dels anys 2007 a 2010, així com les actualitzacions dels anys 2011 i 2012 fetes per l'equip de l'Observatori del Treball de les Illes Balears.*

	Base												Tradicional												Intermedi												Innovador											
	2001	2006	2007	2008	2009	2010	2011	2012	2001	2006	2007	2008	2009	2010	2011	2012	2001	2006	2007	2008	2009	2010	2011	2012	2001	2006	2007	2008	2009	2010	2011	2012																
Andalusia	14	17	17	15	17	14	15	16	17	17	15	17	16	14	16	16	16	17	17	17	15	17	16	14	15	12	17	17	15	17	17	15	17	17	14	15												
Aragó	4	5	3	2	3	2	4	4	4	5	2	3	3	2	4	4	5	3	3	3	3	3	2	4	5	4	5	4	5	3	2	3	2	3	4													
Astúries	15	14	9	9	11	11	9	10	14	13	9	11	11	10	10	10	14	12	10	10	10	10	9	10	9	10	14	14	10	8	11	11	9	10														
Illes Balears	1	3	4	4	5	7	5	7	1	4	5	5	6	8	6	7	3	3	5	5	6	8	6	7	1	2	3	4	5	5	7	5	7															
Canàries	8	11	11	11	13	10	13	13	9	14	14	13	13	12	13	14	9	14	13	12	13	11	13	13	7	11	11	11	13	9	13	13																
Cantàbria	12	13	8	8	9	6	7	6	12	12	8	8	10	7	8	6	12	11	8	9	9	7	8	6	15	12	7	10	9	6	6	5																
Castella-La Manxa	11	10	15	17	16	15	15	16	11	10	15	17	15	15	16	15	11	13	16	17	15	15	16	16	11	10	16	17	16	15	15	15	16															
Castella i Lleó	16	15	13	14	10	14	10	12	15	15	10	14	9	14	9	11	15	15	11	14	11	14	10	12	16	15	12	14	10	14	10	11																
Catalunya	1	2	2	5	2	4	2	2	1	2	3	4	2	5	2	5	1	2	2	4	2	4	2	3	1	2	2	3	2	5	2	2																
Com. Valenciana	7	8	14	6	12	9	11	11	7	8	13	7	12	9	11	12	7	8	14	7	12	9	12	11	8	8	14	6	12	10	12	12																
Extremadura	17	16	16	16	15	16	17	17	17	16	16	16	16	17	17	17	17	16	15	16	16	17	17	17	17	17	16	15	16	15	16	17	17															
Galícia	13	9	12	10	7	12	12	9	13	9	11	10	7	11	12	9	13	9	9	8	7	12	11	9	13	9	9	9	6	12	11	9																
Madrid	5	1	1	1	1	3	1	1	5	1	1	1	1	3	1	1	5	1	1	1	1	1	3	1	1	5	1	1	1	3	1	1	1															
Múrcia	10	12	10	13	14	13	16	14	10	11	12	12	14	13	15	13	10	10	12	13	14	13	15	14	10	13	13	13	14	13	16	14																
Navarra	3	4	5	3	4	1	3	3	3	4	2	4	1	3	3	2	4	4	2	4	1	3	2	4	3	3	4	5	4	4	1	4	3															
País Basc	9	6	7	7	6	8	6	5	8	6	6	6	6	5	6	5	2	8	7	6	6	5	6	5	4	9	6	8	7	7	8	7	6															
La Rioja	6	7	6	6	12	8	5	8	8	6	7	9	8	4	7	8	6	6	6	7	11	8	5	7	8	6	6	7	6	12	8	4	8															

5.2. Anàlisi de les vuit dimensions

L'anàlisi que es fa amb les dades del 2012 permet oferir algunes conclusions rellevants que estan en la línia de poder identificar els punts forts de la regió i també aquells aspectes respecte dels quals les Balears mostren una situació més feble. És interessant analitzar en quines dimensions i en quins indicadors les Illes Balears han empitjorat els resultats de 2012 respecte al 2008 (darrer any en què es va crear ocupació segons les dades de l'Enquesta de Població Activa, més en concret un 0,7% en variació interanual).

Quadre 4. Posició en el rànquing de les Illes Balears segons les dimensions estudiades (2008-2012).

	2008	2009	2010	2011	2012	2012/08
1. Condicions del lloc de treball	7	10	13	9	13	-6
2. Relacions laborals	2	1	1	2	1	1
3. Qualificació, habilitats i aprenentatge	17	17	17	17	17	0
4. Accés i participació en el mercat de treball	5	5	4	5	4	1
5. Igualtat de gènere	2	1	1	1	3	-1
6. Cohesió social i mercat de treball	7	3	7	5	4	3
7. Salaris i productivitat	7	16	13	10	15	-8
8. Benestar i protecció social	2	4	5	4	4	-2

Així les dimensions que més posicions relatives ha perdut les Illes Balears respecte a la resta de comunitats autònomes són:

- La **dimensió 7 (salaris i productivitat)** en la qual es retrocedeix de la setena a la quinzena posició. Les variables explicatives d'aquest canvi són l'augment salarial pactat (es passa de la segona a la setena posició), la remuneració salarial (perd quatre posicions i se situa en la catorzena posició) i en el pes del ocupats en sectors d'alta tecnologia que també retrocedeix, en aquest cas dues posicions, passant de la catorzena a la setena posició.
- D'altra banda, les Illes perden en aquest període de 2008 a 2012 sis posicions a la **dimensió 1 (condicions del lloc de treball)**, en què les Balears passen d'ocupar la setena posició el 2008 a la tretzena el 2012¹.

1. En l'actualització dels indicadors del 2012, així com també ja va passar en el 2011, s'han hagut d'ometre dos indicadors de la dimensió 1: grau de satisfacció en el lloc de treball i nivell d'estrès en el lloc de treball, ambdós fruit de l'*Enquesta de qualitat de vida en el treball* del Ministeri d'Ocupació i Seguretat Social, atès que per motius pressupostaris es va deixar d'elaborar a partir del 2011.

Empitjoren sobretot en la taxa de parcialitat involuntària (es passa del quart al dotzè lloc del rànquing) i en la taxa de temporalitat (es passa del vuitè al dotzè). En canvi, recuperen posicions dins aquesta dimensió en altres ítems, com ara l'índex de rotació (s'assoleix la tercera posició quan en el 2008 es situava a la cinquena) i les jornades perdudes en accidents laborals (es passa de la segona posició a la primera) i es manté en la resta de variables, això sí en la darrera posició, com ara l'índex d'incidència dels accidents de treball o el pes de treballadors indefinits discontinus.

- La comunitat autònoma també perd posicions relatives en la **dimensió 8 (benestar i protecció social)**, en aquest cas es passa de la segona a la quarta posició. S'empitjora en el percentatge de persones situades per sota el llindar de la pobresa¹ pel fet de passar de la setena a la dotzena posició i es perd una posició en el PIB per càpita (de la sisena a la setena).
- Finalment, les Illes Balears perd una posició relativa en la **dimensió 5 (igualtat de gènere)** on es passa de la segona a la tercera posició del rànquing per comunitats autònomes. S'aprecia un notable descens en la posició de l'indicador sobre la ràtio de la taxa d'atur per sexe (es passa de la segona posició a la dotzena). També es perden posicions en les variables de gènere quan a la ràtio d'aturats que no han treballat amb anterioritat (es passa de la vuitena a la desena), així com en la ràtio de la taxa d'ocupació que perd una posició, passant del tercer al quart lloc del rànquing per comunitats autònomes. En canvi, les Balears guanyen posicions en altres indicadors, com ara la desigualtat salarial on les Balears assoleixen la primera posició en el 2012, la ràtio d'atur de llarga durada on s'escalen quatre posicions passant de la setena a la tercera posició, l'índex de Duncan (es passa del vuitè al cinquè lloc) o la ràtio d'ocupats en llocs de direcció en la qual les Illes Balears passen de la catorzena posició a la tercera en el 2012.

D'altra banda, cal també esmentar les dimensions en què l'any 2012 les Illes Balears milloraven la seva posició relativa respecte als resultats del 2008:

- Les Illes Balears recuperen tres posicions relatives en la **dimensió 6 (cohesió social i mercat de treball)**, en la qual passen del setè al quart lloc. Així, les Illes han millorat i, per tant, han escalat posicions relatives en els indicadors de la taxa d'atur de la població estrangera (es passa del novè lloc al primer) i de la taxa d'atur de les persones menors de 30 anys (es passa de l'onzè lloc al desè).

1. S'explica més àmpliament en l'apartat de l'índex social.

I mantenen la primera posició en la taxa d'ocupació de les persones majors de 55 anys. En canvi, perden una posició en la taxa d'ocupació de les persones menors de 30 anys (es passa de la cinquena a la sisena).

- A més, les Illes Balears han recuperat la primera posició en la **dimensió 2 (relacions laborals)**. Així, les Illes passen de la quarta a la primera posició pel que fa a jornades perdudes en vagues, però baixen de la primera a la tercera en la cobertura de convenis col·lectius.
- També remunten una posició en la **dimensió 4 (accés i participació en el mercat de treball)**, ja que les Balears han pujat de la cinquena a la quarta posició del rànquing. Això es deu al fet de guanyar dues posicions tant en la taxa d'activitat (es passa de la tercera a la primera posició), com en la taxa d'atur de les persones d'entre 30 i 54 anys (es passa de l'onzena a la novena posició). També es remunta una posició en la taxa d'ocupació de les persones d'entre 30 i 54 anys (es passa de la setena a la sisena). En canvi, es perden dues posicions en l'indicador d'aturats que no han treballat abans (es passa de la quarta a la sisena).
- Finalment, s'ha d'insistir en el fet que les Balears continua, com els anys 2008, 2009 2010 i 2011, a la coa de l'Estat en la **dimensió 3 (qualificació, habilitats i aprenentatge)**. Les variables explicatives es troben en el manteniment de la més baixa proporció d'ocupats amb estudis superiors (es mantenen en el lloc dissetè) de l'Estat i la segona comunitat amb el major percentatge de joves d'entre 18 i 24 anys que han abandonat l'ensenyament de manera prematura i es manté en la quinzena posició en els ocupats que segueixen algun tipus de formació. En canvi es guanyen posicions relatives en l'índex de desajustament (es passa de la darrera a la tretzena).

5.3. Anàlisi dels 39 indicadors

Quadre 5. Posició en el rànquing de les Illes Balears segons els indicadors en el 2008 i en el 2012

DIMENSIONS	INDICADORS	POSICIÓ RELATIVA ILLES BALEARS			
		2008	2012	Var posició	Per sota de la Mitjana
1. Condicions del lloc de treball	a) Grau de satisfacció en el lloc de treball	6	17	17	↗
	b) Índex d'incidència dels accidents de treball	17	1	1	↘
	c) Jornades perdudes en accidents laborals	10	4	12	↘
	d) Nivell d'estress en el lloc de treball	4	12	8	↘
	e) Taxa de parcialitat involuntària	8	12	4	↗
	f) Taxa de temporalitat	17	17	↔	↘
	g) % d'ocupació indefinida discontinua	5	3	2	↘
	h) Índex de rotació (contractes/persones contractades)	4	1	3	↘
2. Relacions laborals	a) Jornades perdudes en vacances	4	1	3	↘
	b) Cobertura dels convenis col·lectius	1	3	2	↘
3. Qualificació, habilitats i aprenentatge	a) Ocupats amb estudis superiors	17	17	↔	↘
	b) Índex de desajustament	17	13	4	↘
	c) Ocupats que segueixen algun tipus de formació	15	15	↔	↘
	d) Persones que han abandonat l'ensenyament prematurament (18-24 anys)	17	16	1	↘
4. Accés i participació en el mercat de treball	a) Aturats que no han treballat abans	4	6	2	↘
	b) Taxa d'activitat	3	1	2	↘
	c) Taxa d'ocupació de la població de 30 a 54 anys	7	6	1	↘
	d) Taxa atur població 30-54 anys	11	9	2	↘
5. Igualtat de gènere	a) Desigualtat salarial segons el sexe	3	1	2	↘
	b) Ràtio de parcialitat involuntària segons el sexe	3	3	↔	↘
	c) Ràtio de la taxa d'ocupació segons el sexe	3	4	1	↘
	d) Ràtio de la taxa d'atur segons el sexe	2	12	10	↘
	e) Ràtio d'aturats que no han treballat abans segons el sexe	8	10	2	↘
	f) Ràtio de la taxa de temporalitat segons el sexe	1	1	↔	↘
	g) Ràtio d'atur de llarga durada segons el sexe	7	3	4	↘
	h) Índex de Duncan (ràtio de segregació sectorial)	8	5	3	↘
6. Cohesió social i mercat de treball	i) Ràtio d'ocupació en el grup de directius segons el sexe	14	3	11	↘
	a) Taxa atur població estrangera	9	1	8	↘
	b) Taxa atur juvenil (30 anys)	11	10	1	↘
	c) Taxa ocupació juvenil (30 anys)	5	6	1	↘
7. Salaris i productivitat	d) Taxa ocupació > 55 anys	1	1	↔	↘
	a) Remuneració salarial	10	14	4	↘
	b) PIB per ocupat	9	9	↔	↘
	c) Ocupats en sectors d'alta tecnologia	14	16	2	↘
8. Benestar i protecció social	d) Augment salarial pactat (deflactat per l'IPC)	2	16	14	↘
	a) PIB per càpita	6	7	1	↘
	b) Ràtio de dependència	2	2	↔	↘
	c) Taxa neta de cobertura de les prestacions per atur/DENOS	1	1	↔	↘
	e) % de persones situades per sota el llindar de pobresa (60% mediana ingressos)	7	12	5	↘

Les Illes Balears capdavanteres en l'índex de qualitat de treball durant l'any 2001 han vist deteriorar-se la seva posició relativa en gran part dels indicadors laborals i ja s'ha comentat com aquest procés de deteriorament s'ha agreujat sobretot a partir de la crisi de l'any 2009. Així, pel període 2008-2012, dels 39 indicadors estudiats, es situen per sota de la mitjana espanyola (per sota de la posició 9 que seria la intermèdia per a les 17 comunitats autònomes) en 17 dels 39 indicadors (o dels 37 dels quals es disposa d'informació actualitzada durant el 2012), és a dir un 46% del total. En el 2008 aquest percentatge es situava en el 36% (14 indicadors de 39 per sota de la vuitena posició).

D'altra banda, si el que s'analitza és el valor dels indicadors de Balears en el dos moments de temps (2008 i 2012), no en relació a la resta de comunitats autònomes, sinó respecte a l'indicador *per se*, s'observa com en aquests 5 anys les Illes Balears han millorat en 15 dels indicadors (un 40,5%), mentre que empitjoren en els 22 restants (un 59,5%). En el quadre 6 es pot veure com les Illes empitjoren sobretot en els indicadors inclosos dins les dimensions de cohesió social, salaris i productivitat i benestar i protecció social.

Quadre 6. Valor dels indicadors IQT a les Illes Balears en el 2008 i en el 2012 i variació (positiva o negativa) dels indicadors.

DIMENSIONS	INDICADORS	VALORS ILLES BALEARS		Var posició
		2008	2012	
1. Condicions del lloc de treball	a) Grau de satisfacció en el lloc de treball	7,4		
	b) Índex d'incidència dels accidents de treball	6.626,0	3.885,1	+
	c) Jornades perdudes en accidents laborals	19,9	24,1	-
	d) Nivell d'estrés en el lloc de treball	5,5		
	e) Taxa de parcialitat involuntària	3,4	8,6	-
	f) Taxa de temporalitat	28,6	24,1	+
	g) % d'ocupació indefinida discontinua	9,7	10,7	-
	h) Índex de rotació (contractes/persones contractades)	2,8	3,1	-
2. Relacions laborals	a) Jornades perdudes en vacances	0,02627	0,00015	+
	b) Cobertura dels convenis col·lectius	39,3	35,8	-
3. Qualificació, habilitats i aprenentatge	a) Ocupats amb estudis superiors	22,2	28,3	+
	b) Índex de desajustament	5,8	3,5	+
	c) Ocupats que segueixen algun tipus de formació	7,6	7,2	-
	d) Persones que han abandonat l'ensenyament prematurament (18-24 anys)	43,2	30,1	+
4. Accés i participació en el mercat de treball	a) Aturats que no han treballat abans	7,3	7,7	-
	b) Taxa d'activitat 16-64 anys	76,9	79,9	+
	c) Taxa d'ocupació de la població de 30 a 54 anys	78,3	71,7	-
	d) Taxa atur població 30-54 anys	8,4	19,7	-
5. Igualtat de gènere	a) Desigualtat salarial segons el sexe	0,80	0,83	+
	b) Ràtio de parcialitat involuntària segons el sexe	4,26	2,75	+
	c) Ràtio de la taxa d'ocupació segons el sexe	0,75	0,83	+
	d) Ràtio de la taxa d'atur segons el sexe	1,11	1,07	+
	e) Ràtio d'aturats que no han treballat abans segons el sexe	1,39	1,73	-
	f) Ràtio de la taxa de temporalitat segons el sexe	0,89	0,97	-
	g) Ràtio d'atur de llarga durada segons el sexe	1,96	1,14	+
	h) Índex de Durcan (ràtio de segregació sectorial)	0,40	0,31	+
6. Cohesió social i mercat de treball	i) Ràtio d'ocupació en el grup de directius segons el sexe	0,61	0,59	-
	a) Taxa atur població estrangera	16,5	27,8	-
	b) Taxa atur juvenil (30 anys)	17,2	39,2	-
	c) Taxa ocupació juvenil (30 anys)	58,5	40,4	-
	d) Taxa ocupació > 55 anys	24,2	24,8	+
	a) Remuneració salarial	12,5	12,9	+
	b) PIB per ocupat	99,8	93,6	-
	c) Ocupats en sectors d'alta tecnologia	2,8	2,0	-
7. Salaris i productivitat	d) Augment salarial pactat (deflactat per l'IPC)	4,5	0,8	-
	a) PIB per càpita	108,2	105,8	-
	b) Ràtio de dependència	0,72	0,94	-
	c) Taxa meta de cobertura de les prestacions per atur/DENOS	91,6	80,6	-
8. Benestar i protecció social	e) % de persones situades per sota el llindar de pobresa (60% mediana ingressos)	13,8	24,2	-

5.4. Conclusions

Uns dels avantatges de l'indicador sintètic IQT és que ja es disposa d'una sèrie temporal prou llarga (des del 2001) per a l'anàlisi dels resultats. D'aquesta manera, es veu que l'any 2008 els resultats per a les Illes Balears ja havien empitjorant de forma significativa respecte al 2001. És però a partir d'aquest moment, i coincidint amb l'inici de la

forta recessió econòmica viscuda, que la posició relativa de les Illes Balears empitjora i es passa a ocupar la setena posició entre totes les comunitats autònomes (17), quan en el 2001 es situava en les posicions capdavanteres.

En el repàs de les dimensions i indicadors s'ha vist que on més ha davallat i per tant empitjorat els resultats la nostra comunitat autònoma és en les dimensions sobre salaris i productivitat, condicions de treball i benestar i protecció social. Aquest fet concorda amb el comentat a l'apartat anterior on es constata que el major desajust viscut a les Illes Balears s'ha produït al no incrementar-se els salaris al mateix ritme en què ho ha fet la productivitat. També es veurà en el pròxim apartat com els indicadors de caire més social (índex de benestar social) apunten que les Illes han patit de forma més pronunciada que altres regions d'Espanya un augment de la desigualtat social i un augment preocupant dels índex de pobresa.

6. L'Índex de Benestar Social

6.1. Introducció a l'Índex de Benestar Social

En el context actual de crisi econòmica, en el què la pobresa està creixent de manera substantiva en el nostre entorn, vàrem considerar interessant analitzar l'evolució del benestar, des d'una perspectiva multidimensional de l'evolució de la pobresa en els anys de la crisi.¹

L'objectiu d'aquest apartat és presentar un índex de benestar, que denominarem Índex de Benestar Social, amb la finalitat d'incorporar algunes de les dimensions que, afecten directament al benestar social i econòmic, i que estan absents en la majoria d'estudis socioeconòmics que es fan des de la perspectiva de l'evolució del PIB, la renda per càpita o la creació d'ocupació sense discriminar-ne la seva qualificació.

Així per exemple, es diu que al llarg de l'any 2014 s'ha creat ocupació per primer pic des de l'inici de la crisi, però no es diu que d'aquestes noves ocupacions menys d'un 5% són realment ocupacions d'una mínima qualitat, que són els contractes indefinits de durada completa equivalent a vuit hores diàries de jornada laboral).

1. Veure VII Informe Fundación FOESSA (2014) i informes varis de l'Instituto Valenciano de Investigaciones Económicas -IVIE- (2012 i 2014).

Nosaltres, entenem que per a l'anàlisi de l'impacte de la crisi econòmica en les condicions de vida dels ciutadans es fa necessari acudir a altres indicadors que ens mostrin aspectes de la realitat social i econòmica que vagin més enllà de la sola utilització del PIB, renda per càpita o noves afiliacions a la seguretat social que són del tot insuficients per copsar la creixent degradació de la realitat social que està provocant la *Gran Recessió*. Les conseqüències de la crisi econòmica i de les mesures adoptades pels diferents governs necessita de la utilització d'altres indicadors, com és el cas d'aquest *Índex de Benestar Social* que proposem a continuació.

6.2. Antecedents

Una de les experiències més importants per analitzar la cohesió social està constituïda pels indicadors adoptats pels estats membres de la Unió Europea en el Consell Europeu de Laeken (2001). Els antecedents immediats d'aquesta experiència es troben en les conclusions derivades del Consell de Lisboa (2000), instància en la qual es va decidir donar les passes necessàries per assolir un impacte substancial en l'eradicació de la pobresa. En el Consell de Lisboa va començar a ser evident la importància dels indicadors de cohesió social per a la Unió Europea.

El sistema d'indicators de Laeken fou pensat per mesurar l'exclusió social, la qual cosa va significar un canvi amb respecte al mode tradicional de seguiment de les polítiques socials. Els indicadors de Laeken es classifiquen com primaris, secundaris i terciaris (o de context), d'acord al seu grau de prioritat. Els indicadors primaris són un número limitat d'indicators principals, que cobreixen els camps més importants de l'exclusió social. Els indicadors secundaris compleixen una funció complementària als indicadors primaris. Al mateix temps, els estats membres poden incloure indicadors terciaris per a subratllar especificitats en àrees particulars i ajudar a interpretar els indicadors primaris i secundaris.

El sistema Laeken fou revisat l'any 2006, i s'acordà un conjunt de 21 indicadors comparables internacionalment, a mesurar en el marc dels Plans Nacionals d'Acció per a la inclusió social (PNAin) i l'avaluació del Fons Social Europeu. Els temes són ingrés, ocupació, educació i salut i altres complementaris; per a ells es traça una línia normativa que defineix el camp de l'exclusió social, que permet identificar grups vulnerables.

La llista de indicadors és la del quadre següent:

PRIMARIS
1. Taxa de renda baixa després de les transferències (líndar fixat en el 60% de la renda mediana)
2. Taxa de renda baixa després de les transferències, valors il·lustratius
3. Distribució de la renda (relació dels quintils)
4. Persistència de renda baixa
5. Bretxa de la renda baixa mediana
6. Cohesió regional (dispersió de les taxes regionals d'ocupació)
7. Taxa d'atur de llarga durada
8. Persones que viuen en llars en les que no treballa cap dels seus membres
9. Persones que abandonen prematurament l'ensenyança i no segueixen cap tipus d'educació o formació
10. Estudiants de 15 anys amb baix rendiment en les proves de lectura
11. Esperança de vida al néixer
12. Bretxa d'ocupació dels immigrants
SECUNDARIS
13. Dispersió al voltant de la renda baixa
14. Taxa de renda baixa en un moment determinat
15. Taxa de renda baixa abans de les transferències
16. Coeficient de Gini
17. Persistència de la renda baixa
18. Treballadors en risc de pobresa
19. Proporció de l'atur de llarga durada
20. Taxa de desocupació de molt llarga durada
21. Persones amb baixos nivells educatius

Font: Elaboració pròpia a partir de la base de: "The Laeken Indicators: some results and methodological issues in accedint and candidate countries". Anne-Catherine Guio, 2004.

Aquests indicadors són utilitzats per la Comissió Europea en la preparació dels informes anuals de síntesi sobre els avanços en la lluita contra la pobresa i l'exclusió social i a favor de la cohesió social. La font de dades original dels indicadors de Laeken era el Panel de Llars de la Comunitat Europea (EHP, en anglès), a càrrec d'Eurostat. A partir de 2004 es va començar a emprar un nou instrument, l'enquesta sobre Ingressos i Condicions de Vida de la Unió Europea (EU-SILC, en anglès). Mitjançant aquest dispositiu, es recull informació sobre pobresa, exclusió social i condicions de vida en les distints països europeus.

Una aproximació complementària dels Indicadors de Laeken, és l'elaborada pel Consell d'Europa. Aquesta perspectiva es basa en l' "Estratègia Revisada de Cohesió Social", aprovada pel Consell de Ministres, en la qual s'entén a la cohesió social com un marc de referència, que reflecteix la consistència i la qualitat dels enllaços socials i institucionals necessaris per assegurar el benestar de la societat en el seu conjunt i que expressa el model social europeu, que implica que els estats accepten la responsabilitat d'assolir un balanç entre el creixement econòmic i la justícia social.

Segons el Consell d'Europa (2005), la cohesió social consisteix en la capacitat de la societat d'assegurar el benestar de tots els seus membres, incloent l'accés equitatiu als recursos disponibles, el respecte per la dignitat humana, la diversitat, l'autonomia personal i col·lectiva, la participació responsable i la reducció al mínim de les disparitats socials i econòmiques amb l'objectiu d'evitar la polarització.

Sobre la base dels components i elements claus de la cohesió social, el Consell d'Europa va procedir al disseny d'una Guia Metodològica, que proposa un marc de referència per generar una estratègia que fomenti una societat cohesionada i identificar les àrees on es requereix acció i desenvolupament de coneixement. La Guia Metodològica, també s'orienta a l'harmonització dels indicadors i l'homogeneïtzació de metodologies, reconeixent l'heterogeneïtat dels països membres, i inclou indicadors qualitius i quantitius provinents de diferents fonts de dades (enquestes de llars, estadístiques periòdiques, fonts ad-hoc, enquestes d'opinió, etc...).

En la Guia Metodològica del Consell d'Europa es proposa un conjunt d'indicadors ¹ per a cada un dels nivells, components i dimensions del benestar i la cohesió social.

1. Veure; Concerted development of social cohesion indicators, *Methodological guide*, Consejo de Europa, 2005 http://www.coe.int/t/e/social_cohesion/social_policies/Indicators/

Dir, que una de les diferències de la Guia Metodològica del Consell d'Europa, amb l'aproximació seguida pels Indicadors de Laeken és la inclusió d'aspectes institucionals i subjectius de la cohesió. Els indicadors subjectius permeten comptar amb informació sobre les percepcions i actituds que sustenten els ciutadans entorn als diferents processos que enforteixen la cohesió social (Consell d'Europa, 2005).

Així doncs, a nivell de l'estat espanyol es va publicar l'any 2009, la *Guia Metodològica: definició, ús i interpretació dels indicadors dels Plans Nacionals d'Acció per a la Inclusió Social*¹ i per ampliar la informació d'aquests indicadors en l'àmbit europeu, es pot consultar la pàgina web de l'oficina d'estadística europea on es publiquen anualment² dades sobre el seguiment de la política social europea als diversos països, a l'apartat d'Indicadors de les polítiques d'ocupació i d'inclusió social.

6.3. Metodologia. El procés de selecció dels indicadors

En termes del nostre objecte d'estudi, la qüestió clau fou la necessitat immediata de comptar amb un sistema d'indicadors de desenvolupament social que permetés la comparació entre les diferents comunitats autònomes en el període de crisi. Veient que no era possible comptar amb la llista completa dels Indicadors de Laeken, per comunitat autònoma, ens vérem obligats a fer una selecció d'aquells indicadors més rellevants, que ens proporcionessin, en línies generals, informació del fenomen de l'exclusió social en relació a factors econòmics, sociodemogràfics i de qualitat de vida.

La majoria dels indicadors s'obtenen de dues enquestes poblacionals harmonitzades per al conjunt de la Unió Europea (EU-SILC i LFS), denominades per l'Institut Nacional d'Estadística (INE) com Enquesta de Condicions de Vida i Enquesta de Població Activa, respectivament, i que es publiquen per a l'àmbit de les Illes Balears a l'Institut d'Estadística de les Illes Balears (IBESTAT). D'altra banda, també s'han consultat les publicacions del Ministeri d'Educació, Cultura i Esports, en relació als indicadors educatius.

1. Veure la definició de cada un dels indicadors a la pàgina web de la publicació: <http://www.msssi.gob.es/ssi/familiasInfancia/inclusionSocial/inclusionSocialEspana/informesyEstudios/guiaIndicadores.pdf>

2. Veure estadístiques europees per països a <http://ec.europa.eu/eurostat/data/database>

L'Índex de benestar proposat en aquest document, arrenca del convenciment en la utilitat de desenvolupar indicadors alternatius que permetin presentar una visió de conjunt més ajustada a les múltiples facetes que incideixen sobre el benestar.

Sempre, tenint en compte i reconeixent que la complexitat del fenomen a mesurar, fa impossible cobrir tots els fronts i satisfer totes les exigències.

Per a la construcció de l'Índex de Benestar Social, s'han tengut en compte **14 indicadors agrupats en 3 dimensions** i a partir d'aquesta estructura s'ha elaborat un escenari "Base" on totes les dimensions tenen el mateix pes en la construcció de l'Índex. Els catorze indicadors s'han agrupat en tres dimensions: Renda, Treball i Educació.

A partir d'aquesta bateria d'indicadors s'analitzen conceptes com benestar, equitat i desigualtat en el nivell d'ingressos, taxa de pobresa, temps d'atur, condicions materials de vida, entre d'altres.

També, la base d'aquest estudi és l'anàlisi comparativa. Qualsevol dada es posa sempre en referència a d'altres. És necessari idò, contextualitzar l'estudi dels diferents indicadors entre les diferents regions espanyoles i les Illes Balears.

1. Renda	a) Renda mitjana llar
	b) Distribució de la renda segons quintils
	c) Taxa de risc a la pobresa
	d) Coeficient de Gini
	e) Llars amb privació material severa
	f) Llars amb molta dificultat per arribar a final de mes
2. Treball	a) Cohesió regional (Dispersió de les taxes regionals d'ocupació)
	b) Taxa atur de llarga durada
	c) Taxa atur molt llarga durada
	d) Ràtio ocupació immigrants
	e) Percentatge de llars amb baixa intensitat de treball
3. Educació	a) Persones amb baixos nivells educatius
	b) Alumnes amb baix rendiment en les proves de lectura
	c) Percentatge de població jove entre 20 i 24 que ha completat almenys el nivell d'ESO 2a etapa

Cal destacar que els resultats finals no són una variable quantitativa sinó que el que s'obté amb aquesta metodologia és una ordenació de les comunitats autònomes segons el seu nivell de desenvolupament social.

La taula següent mostra les ponderacions per a l'escenari BASE. En aquest escenari, totes les variables tenen el mateix pes (33,33 per cent) en la construcció de l'Indicador.

Així doncs, un cop obtingut el rànquing de comunitats autònomes en cadascuna de les dimensions aquí considerades, s'han aplicat la ponderació assenyalada per obtenir una nova ordenació de les regions que correspon, finalment, a l'ordenació segons la mesura de qualitat del benestar.

Proposta de ponderacions	
Dimensions	Escenari Base
Renda	33,33
Treball	33,33
Educació	33,33

6.4. Anàlisi dels principals resultats

A continuació es presenten els principals resultats obtinguts seguint la metodologia descrita.

Per a conèixer els resultats a un major nivell de detall, es pot consultar l'Annex 2 d'aquest document, on es presenta la posició en el rànquing de les diverses comunitats autònomes els dos anys analitzats, 2008 i 2012. A més d'assenyalar la posició de Balears i els canvis que s'hagin produït, així com els factors que poden tenir alguna incidència en aquest comportament, es remarquen en cada cas els elements més destacables, tant pel que fa a la posició relativa com a canvis significatius de les regions en el període aquí considerat.

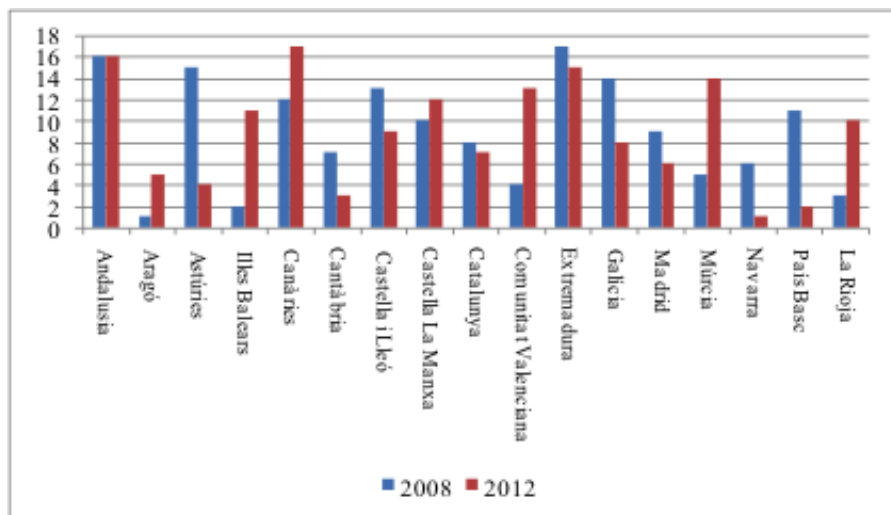
6.4.1. Dimensió Renda. Síntesi

La conjunció de la situació relativa en termes de renda i de condicions materials de les llars pot observar-se en el gràfic següent. Navarra, País Basc i Cantàbria són les regions que ocupen els primers llocs. En canvi, Canàries, Andalusia i Extremadura queden situades en les darreres posicions.

Les Illes Balears se situen durant 2012 en l'onzena posició i perden nous llocs en el rànquing respecte a 2008, és a dir, han empitjorat clarament en els tots els indicadors referents a aquesta dimensió, només manté la posició en relació a l'indicador "coeficient de gini" que mesura la desigualtat en els ingressos, i ocupa la posició 10. Com s'observa, l'evolució

que ha experimentat Balears en relació als indicadors de renda i ingressos ha estat notablement negativa durant el període analitzat.

En aquest període, juntament amb Balears, les regions que han mostrat un pitjor comportament d'aquest bloc d'indicadors, amb una pèrdua de posicions en el rànquing, són Múrcia, La Rioja, Canàries, Aragó i Castella la Manxa. En canvi, Astúries, País Basc, Navarra són les que registren un millor comportament al llarg del mateix període.



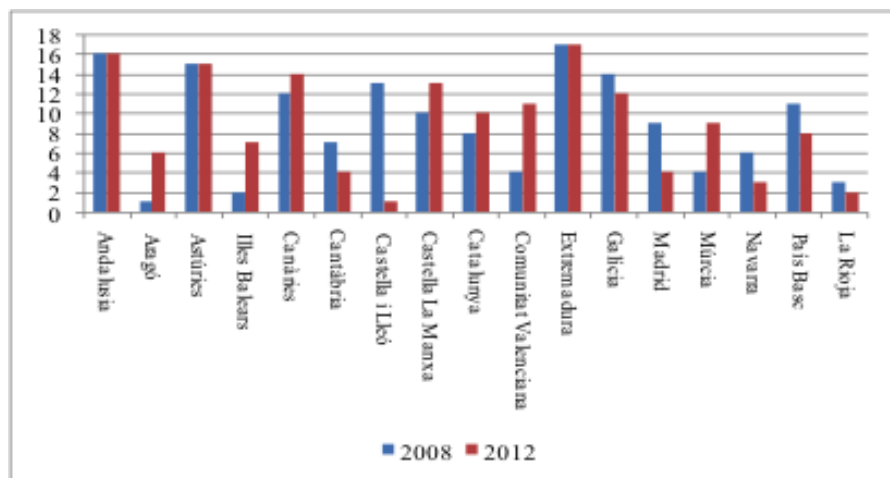
Nota: el gràfic mostra l'ordenació de les regions. La regió amb millors resultats ocupa el lloc 1 en el rànquing, mentre que la darrera regió (la que obté pitjors resultats) mostra el valor 17.

6.4.2. Dimensió Treball. Síntesi

A partir de tots els indicadors d'aquesta segona dimensió es pot obtenir una mesura de síntesi de la posició de les regions en relació al mercat de treball.

Castella i Lleó, La Rioja i Navarra són les regions amb una millor posició en aquest bloc de variables durant 2012. En el període estudiat s'ha produït un clar empitjorament de Comunitat Valenciana, Múrcia, Aragó i Illes Balears, mentre que Castella i Lleó, País Basc, Cantàbria i Navarra, han escalat posicions en el rànquing.

Balears ocupa la setena posició pel que fa a les situacions d'atur i sobretot a l'atur de llarga durada. En aquests darrers anys, la seva posició ha empitjorat, atès que el 2008 ocupava el segon lloc.



Nota: el gràfic mostra l'ordenació de les regions. La regió amb millors resultats ocupa el lloc 1 en el rànking, mentre que la darrera regió (la que obté pitjors resultats) mostra el valor 17.

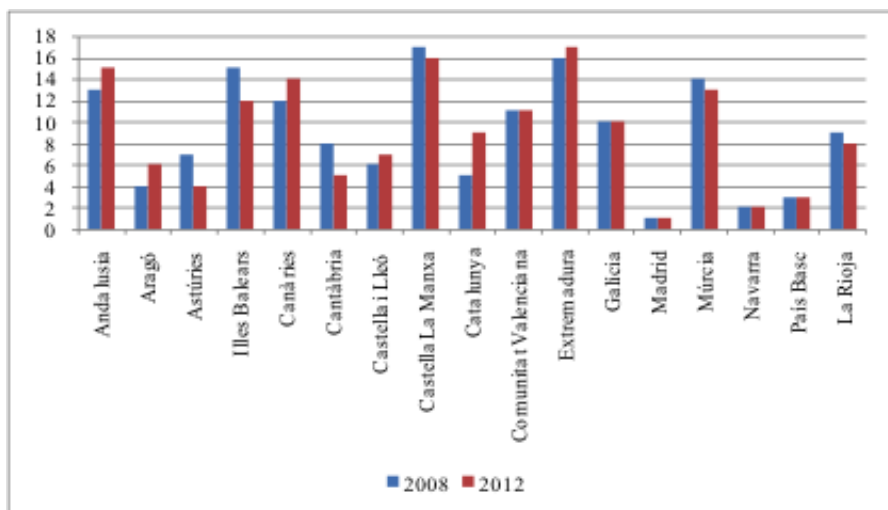
6.4.3. Dimensió Educació. Síntesi

Considerant de manera global totes les variables relacionades amb el nivell d'educació, Balears es situa a la cua pel que fa als resultats en aquesta dimensió.

Així i tot, s'ha de constatar que passar d'ocupar la quinzena posició en el 2008, a la dotzena en el 2012.

Madrid, Navarra i el País Basc són les comunitats autònomes situades en les primeres posicions.

En canvi, Extremadura, Castella La Manxa i Andalusia, són les regions situades a la cua. Destaca, a més, el notable empitjorament de la posició relativa d'Andalusia, Canàries i Extremadura, en els anys aquí considerats. En sentit contrari, cal remarcar la millora en aquesta dimensió que s'ha produït a les Illes Balears, Múrcia i La Rioja.



Nota: el gràfic mostra l'ordenació de les regions. La regió amb millors resultats ocupa el lloc 1 en el rànquing, mentre que la darrera regió (la que obté pitjors resultats) mostra el valor 17.

6.4.4. ÍNDEX DE BENESTAR SOCIAL

Els resultats obtinguts condueixen a situar a les Illes Balears com una de les regions que mostra un Índex Benestar Social més baix.

Al quadre s'observa, com la posició de les Illes Balears ha empitjorat respecte al 2008, quan es situava en la cinquena posició del rànquing. Així, durant el 2012 les Balears passen a ocupar la desena posició. D'aquesta manera, si es compara l'evolució des del 2008 s'observa la pèrdua contínua de posicions relatives que han patit les Illes en l'Índex de Benestar Social, en què han deixat d'ocupar les primeres cinc posicions del rànquing per comunitats autònomes per passar a posicions més endarrerides i ocupar, la desena posició.

Quadre 7. Rànquing de l'Índex de Benestar Social de les comunitats autònomes (2008, 2009, 2010, 2011 i 2012)

	2008	2009	2010	2011	2012
Andalusia	16	16	16	17	16
Aragó	1	2	2	2	5
Astúries	13	9	7	6	8
Illes Balears	5	7	10	11	10
Canàries	12	15	14	16	15
Cantàbria	8	4	5	5	3
Castella i Lleó	11	12	6	7	6
Castella La Manxa	14	14	15	14	14
Catalunya	7	8	9	8	9
Comunitat Valenciana	4	10	12	12	12
Extremadura	17	17	17	15	17
Galícia	15	11	11	9	11
Madrid	6	5	4	3	2
Múrcia	9	13	13	13	13
Navarra	2	1	1	1	1
País Basc	10	3	3	4	4
La Rioja	3	6	8	10	7

Nota: el quadre mostra l'ordenació de les regions. La regió amb millors resultats ocupa el lloc 1 en el rànquing, mentre que la darrera regió (la que obté pitjors resultats) mostra el valor 17.

Clarament, aquesta anàlisi per a l'any 2012, ofereix resultats no molt positius en relació a l'Índex de Benestar Social, per a la nostra comunitat autònoma. S'aprecien evolucions distintes de les variables que componen l'Índex de Benestar Social. Per un costat, la millora del comportament de les variables relatives a educació, durant el període 2008-2012. D'altra banda, les variables relatives a la pobresa en renda, la desocupació i l'exclusió social mostren un creixement considerable, suposant un retrocés en el benestar de la població.

Així les dimensions que més posicions relatives ha perdut les Illes Balears respecte a la resta de comunitats autònomes són:

- La **dimensió 1 (Renda)** en la qual es retrocedeix de la segona a l'onzena posició. Les variables que més expliquen aquest canvi són la renda mitjana per llar (es passa de la cinquena a la novena posició) i la taxa de pobresa (passa de la sisena a la dotzena posició). També, pel que fa la distribució de la renda segons quintils i el nombre de llars amb privació material severa, es perden dues posicions.

- D'altra banda, les Illes perden en aquest període de 2008 a 2012 cinc posicions a la dimensió 2 (Treball), en què les Balears passen d'ocupar la segona posició el 2008 a la setena el 2012. Empitjoren sobretot en la taxa d'atur de llarga durada (es passa del tercer al vuitè lloc del rànquing) i en la taxa d'atur de molt llarga durada (es passa del primer al vuitè lloc). L'indicador de cohesió regional i la ràtio d'ocupació de persones immigrants, perden una posició respecte a 2008. Per a l'indicador de "llars amb baixa intensitat de treball", no es disposa de dades de 2008 perquè l'Enquesta de Condicions de la Vida no el publicava, encara. Però, si ens fixam amb la dada de 2009, podem dir que es perden dues posicions al passar de la tercera a la cinquena.

D'altra banda, s'ha d'esmentar que en la dimensió 3 per a l'any 2012 les Illes Balears milloren la seva posició relativa respecte als resultats del 2008:

- Així doncs, les Illes Balears guanyen tres posicions relatives en la dimensió 3 (Educació) on es passa de la quinzena a la dotzena posició del rànquing per comunitats autònomes. Tot i guanyar posicions, és cert que en aquesta dimensió les Illes Balears es col·loquen a la cua de comunitats autònomes en relació a la pobresa educativa.

Quadre resum de l'Índex de Benestar Social

L'Índex de Benestar Social, suposa combinar els aspectes de pobresa econòmica (renda i atur) i pobresa en capital humà (nivells educatius) en un indicador sintètic.

Si comparem els nivells de pobresa de l'any 2012 amb els de 2008 observem que, la situació és d'increment substancial de la pobresa.

Aquesta diferència és encara més pronunciada amb relació a les dimensions que considerem. S'aprecien evolucions distintes en les variables constitutives de l'Índex de Benestar Social. Bàsicament, en la millora en el comportament de les variables d'educació en el període 2008-2012. Per altra banda, els indicadors de pobresa en renda i exclusió social han mostrat un creixement important, suposant un important retrocés en el benestar de la població. En conseqüència, les Illes Balears, han vist reduir el seu nivell de benestar, degut sobretot al creixement del seu nivell de pobresa; fruit del problema de creixement de l'atur tan intens i devastador.

Tant la falta de ingressos per feina com l'estancament o la disminució dels salaris d'una part dels treballadors donen lloc a processos de pèrdua de nivell adquisitiu més o menys estesos i al empobriment de determinats grups poblacionals. És a dir, que el resultat d'aquests processos és l'augment de les desigualtats i de la pobresa. Indicadors com les taxes de d'atur de llarga durada i de pobresa relativa, llars amb baixa intensitat de treball, l'índex de desigualtat (Gini) o la mesura de diferents tipus de privació, tot i que constitueixen indicadors una mica lents per captar la sensibilitat dels ràpids processos de canvi polític i econòmic originats per la crisi, resulten útils per a la comparació i el seguiment de l'impacte social en els pròxims anys.

Quadre 8. Posició en el rànquing de les Illes Balears segons els indicadors en el 2008 i en el 2012

		Posició relativa Illes Balears			
		2008	2012	Var posició	Per sota de la Mitjana
1. Renda	a) Renda mitjana llar	5	9	↘ 4	▼
	b) Persones segons distribució de la renda per quintils	8	10	↘ 2	▼
	c) Taxa de risc a la pobresa	6	12	↘ 6	▲
	d) Coeficient de Gini	10	10	↔	▲
	e) Llars amb privació material severa	11	13	↘ 2	▲
	f) Llars amb molta dificultat per arribar a final de mes	8	7	↗ 1	▼
2. Treball	a) Cohesió regional (Dispersió de les taxes regionals d'ocupació)	13	14	↘ 1	▲
	b) Taxa atur de llarga durada	3	8	↘ 5	▼
	c) Taxa atur molt llarga durada	1	8	↘ 7	▼
	d) Ràtio ocupació immigrants	1	2	↘ 1	▼
	e) Percentatge de llars amb baixa intensitat de treball (*)	-	5		▼
3. Educació	a) Persones amb baixos nivells educatius	12	10	↗ 2	▲
	b) Alumnes amb baix rendiment en les proves de lectura	13	12	↗ 1	▲
	c) Percentatge de població jove entre 20 i 24 que ha completat almenys el nivell d'ESO 2a etapa	17	16	↗ 1	▲

(*) No hi ha dades disponibles per a l'any 2008, la sèrie comença el 2009. En aquest any, les Illes Balears ocupaven la tercera posició

D'altra banda, tal i com s'ha fet a l'apartat de l'IQT, també ens interessa analitzar els indicadors de benestar social a Balears, en el dos moments de temps (2008 i 2012), no en relació a la resta de comunitats autònomes, sinó respecte a l'indicador per se (quadres 9 i 10), s'observa com en aquests 5 anys les Illes Balears han empitjorat en pràcticament tots els indicadors i dimensions. Només 3 indicadors de la Dimensió Educació, milloren al llarg d'aquests anys, i són: persones amb baixos nivells educatius; la puntuació d'alumnes amb baix rendiment en les proves de lectura de l'informe PISA; i el percentatge de població jove que ha completat almenys el nivell d'ESO 2a etapa.

Quadre 9. Valor dels indicadors IQT a les Illes Balears en el 2008 i en el 2012 i variació (positiva o negativa) dels indicadors

	VALORS ILLES BALEARS		
	2008	2012	Var posició
Cohesió regional (Dispersió de les taxes regionals d'ocupació)	2,5	3,0	-
Taxa atur de llarga durada	1,1%	10,2%	-
Taxa atur molt llarga durada	0,33%	5,39%	-
Ràtio ocupació immigrants	21,43%	19,85%	-
Persones amb baixos nivells educatius	51,96%	46,07%	+
Renda mitjana llar	26.244	23.854	-
Persones segons distribució de la renda per quintils (2n quintil)	54,0	52,0	-
Taxa de risc a la pobresa	14,40%	24,20%	-
Coefficient de Gini	30,80%	32,23%	-
Llars amb privació material severa	4,50%	6,80%	-
Percentatge de llars amb baixa intensitat de treball (*)	-	10,50%	-
Alumnes amb baix rendiment en les proves de lectura	457	476	+
Llars amb molta dificultat per arribar a final de mes	11,00%	18,00%	-
Percentatge de població jove entre 20 i 24 que ha completat almenys el nivell d'ESO 2a etapa	48,24%	55,40%	+

(*) No hi ha dades disponibles per a l'any 2008, la sèrie comença el 2009. En aquest any, les Illes Balears ocupaven la tercera posició

6.5. Conclusions

En base a les recomanacions que la Comissió Europea fa per a Espanya en matèria d'inclusió social, s'ha de recordar que aquestes fan especial incidència en l'augment de la pobresa i l'exclusió social, principalment com a resultat de la situació del mercat de treball i a l'eficàcia limitada dels resultats de la protecció social en la reducció de la pobresa.

A partir de l'anàlisi dels 14 indicadors¹, es constata un augment de la pobresa que, a la vegada, ens implica un notable increment de les necessitats socials. El fet que l'estancament o la caiguda de rendes hagi donat origen al creixement de la pobresa posa de manifest les dificultats creixents dels sistemes de protecció social per a contenir la generalització de les situacions d'inseguretat d'ingressos.

D'acord amb el caràcter econòmic de la crisi, els processos d'exclusió es veuen afectats en primer lloc i de manera més directa en la seva dimensió econòmica: primer com a participació en la producció, en forma de desocupació o d'ocupació precària; després, com a participació en el consum, al reduir-se els ingressos.

1. Tot i que els indicadors dels què partim, són escassos, aquestes ens han permès conèixer les condicions de vida de la població d'una manera multidimensional i la comparabilitat amb altres regions espanyoles i europees. S'ha de constatar, que aquest és un primer nivell d'anàlisi (amb indicadors lents que no ens permeten copsar amb precisió l'impacte de la crisi), però, en el què s'observen ja les conseqüències d'altres processos en el dia a dia de les famílies i l'efecte dels mecanismes de protecció tant públics com familiars.

La primera constatació, és que la crisi d'ocupació i la caiguda dels ingressos, en el cas de la nostra comunitat autònoma comença a traduir-se en un augment de les privacions materials severes (som la tretzena comunitat autònoma amb un percentatge major de llars amb privació severa (gairebé el 7 % del total de llars, percentatge que augmenta ostensiblement per a l'any 2013), aquesta realitat afecta directament a les condicions i la qualitat de vida dels ciutadans, que podria suposar a curt termini un deteriorament de la seva integració social.

Una altra qüestió rellevant, i que comença a entreveure's, és com afecta aquest fet a altres dimensions, amb processos de privació material que puguin tenir conseqüències directes en les condicions de vida o en l'accés efectiu a certs drets socials sobre els que hem construït el nostre model de ciutadania (i, que de fet, és un dels àmbits en què la Comissió Europea ens alerta). D'altra banda, els canvis en les condicions econòmiques de les famílies poden tenir incidència en les formes de convivència i de solidaritat bàsica, altre eix essencial dels processos d'integració social. S'haurà de fer atenció a la dinàmica dels processos d'exclusió social en aquests anys; per tant, d'aquí la necessitat de consolidar un sistema d'indicadors àgil i que sigui comparable amb la finalitat de conèixer i evidenciar el volum i el perfil de les persones en risc d'exclusió social, així com els processos de canvi polític i econòmic originats per la crisi, i que han suposat un augment de la desigualtat i de la pobresa. En definitiva, indicadors útils per al seguiment de l'impacte social en aquests anys de crisi i en altres conjuntures/cicles econòmics.

Bibliografia

- Acemoglu, D, i Robinson, J.A. (2013). *Economic versus Politics: Pitfalls of Policy Advice*, NBER Working Paper, No. 18921, march 2013.
- Caritas Europa (2015), *Crisis Monitoring Report 2015. Poverty and Inequalities on the Rise. Just Social Models Needed as The Solution!. A Study of The Impact of The Crisis and Austerity on People, With a Special Focus on Cyprus, Greece, Ireland, Italy, Portugal, Romania and Spain*. Ann Leahy, Séan Healy, and Michelle Murphy. Dublin. 2015.
- Comissió Europea (2014). *Informe sobre la desigualtat*, DG d'Economia, novembre de 2014.
- Consejo Económico y Social de España, (2011 y 2013), *Memoria sobre la situación socioeconómica y laboral de España*, años 2010 y 2012, Consejo Económico y Social de España, Madrid.
- Costas, A. (2014). *Reformistas miopes*, El País-Negocios, 14-12-2014
- Fundación FOESSA (Fomento de Estudios sociales y de sociología aplicada) (2014). *VII Informe sobre exclusión y desarrollo social en España*. Madrid.
- Guio Anne-Catherine, (2004). *“The Laeken Indicators: some results and methodological issues in accedint and candidate countries”*.
- IBESTAT (Institut Balear d'Estadística) (varis anys). *Enquesta de Condicions de Vida Illes Balears*, Palma.
- INE (varis anys). *Contabilidad Regional*, Madrid.
- INE (varis anys). *Encuesta de Población Activa*, Madrid.
- INE (varis anys). *Encuesta de Condiciones de Vida*, Madrid.
- Ministerio de Educación, Cultura y Deporte (varis anys). *Estadísticas de Educación*, Madrid.
- IVIE (Instituto Valenciano de Investigaciones Económicas) (2014). *Capital Humano*, núm. 145. València
- IVIE (2012). *Pobreza en un periodo de crisis económica. La pobreza en España y sus comunidades autónomas. 2006-2011*. València
- Laparra M. y Pérez B. (coords), (2012). *Crisis y Fractura social en Europa. Causa y efectos en España*. Colección Estudios Sociales, núm. 35. Obra Social La Caixa. Barcelona.
- Morales, M.A, Quetglas, M, Rodríguez, A. (2012). *“Anàlisi del context de la reforma laboral del RDL 3/2012”*, Direcció general d'Economia del Govern de les Illes Balears, en el monogràfic inclòs al número de Conjuntura econòmica de les Illes Balears, de juliol 2012, pp: 62-91.
- Observatori del Treball de les Illes Balears (OTIB) (varis anys). Actualització de la bateria d'indicadors de l'IQT.

- OCDE, (2014). *Informe sobre la desigualtat*, de 8-12-14.
- OIT, (2014a). *Informe Mundial sobre salaris 2014-2015*, Ginebra, 2014.
- OIT, (2014b). *Estudios sobre el crecimiento con equidad. España crecimiento con empleo*. Ginebra, 2014.
- OIT, (2015). *Perspectivas sociales y del empleo en el mundo. Tendencias 2015*, Ginebra, 2015.
- Parellada, M.; Garcia, G. (2004). *La qualitat del treball. Una proposta d'indicador*, Consell Econòmic i Social de les Illes Balears, SOIB.
- Parellada, M.; Puigros, A.; Ribas, M. (2008). *Indicadors de qualitat del treball*, Consell Econòmic i Social de les Illes Balears.
- Vallcorba M. y otros, (2009). *Guía Metodológica: definición, uso e interpretación de los indicadores de los Planes Nacionales para la Inclusión Social*. Ministerio de Sanidad y Política Social.

	13/4 (2012)	14-2(2012)	15/2(2012)				19-17	18-17	20-21	22/21
	Ocupats potencials	GAP	En % sobre 2012	Assalariats 2008	Assalariats 2012	Assalariats 2012 potencial	Dif 2008/2012 *	Dif 2008/2012	var	var%
Andalusia	2.369,81	143,11	0,06	2.654,50	2.226,70	2.369,81	-284,69	-427,80	143,11	0,33
Aragó	493,12	27,12	0,06	547,00	466,00	493,12	-53,88	-81,00	27,12	0,33
Astúries	329,95	12,75	0,04	374,70	317,20	329,95	-44,75	-57,50	12,75	0,22
Balears, Illes	415,19	25,79	0,07	453,70	389,40	415,19	-38,51	-64,30	25,79	0,40
Canàries	686,62	53,52	0,08	753,40	633,10	686,62	-66,78	-120,30	53,52	0,44
Cantabria	197,58	16,88	0,09	214,40	180,70	197,58	-16,82	-33,70	16,88	0,50
Castella-Lleó	816,31	27,11	0,03	897,70	789,20	816,31	-81,39	-108,50	27,11	0,25
Castella-La Manxa	606,96	36,06	0,06	684,90	570,90	606,96	-77,94	-114,00	36,06	0,32
Catalunya	2.943,34	200,94	0,07	3.202,80	2.742,40	2.943,34	-259,46	-460,40	200,94	0,44
Comunitat Valenciana	1.582,97	102,47	0,07	1.840,80	1.480,50	1.582,97	-257,83	-360,30	102,47	0,28
Extremadura	291,33	7,03	0,02	329,20	284,30	291,33	-37,87	-44,90	7,03	0,16
Galícia	889,99	50,59	0,06	983,60	839,40	889,99	-93,61	-144,20	50,59	0,35
Madrid	2.739,02	62,82	0,02	3.041,40	2.676,20	2.739,02	-302,38	-365,20	62,82	0,17
Múrcia	463,08	11,38	0,03	524,30	451,70	463,08	-61,22	-72,60	11,38	0,16
Navarra	260,35	13,35	0,05	284,60	247,00	260,35	-24,25	-37,60	13,35	0,35
País Basc	859,06	47,96	0,06	939,80	811,10	859,06	-80,74	-128,70	47,96	0,37
La Rioja	114,19	6,49	0,06	122,60	107,70	114,19	-8,41	-14,90	6,49	0,44
Ceuta	24,58	0,28	0,01	26,10	24,30	24,58	-1,52	-1,80	0,28	0,16
Melilla	23,52	0,92	0,04	24,70	22,60	23,52	-1,18	-2,10	0,92	0,44
Espanya	16.101,44	826,64	0,05	17.911,80	15.274,80	16.101,44	-1.810,36	-2.637,00	826,64	0,31

Font: INE. Comptabilitat Regional d' Espanya, base 2008

1 - Producte interior brut a preus de mercat. Preus corrents (mils d' euros)

2 - Ocupació assalariada. Mils de persones

3 - Ocupació assalariada. Mils d' hores

7 - Remuneració dels assalariats. Mils d' euros

ANNEX 2: APÈNDIX ESTADÍSTIC DE L'APARTAT 6

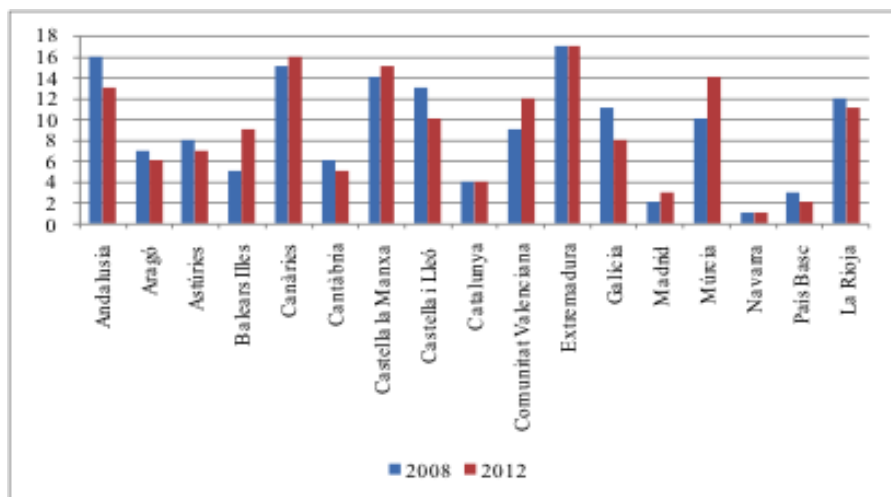
Antònia Puiggròs, sociòloga

6.4.1. RENDA

a) Renda mitjana de la llar

Aquesta variable fa referència als ingressos nets percebuts durant l'any anterior al de l'entrevista pels membres de la llar, que són els que proporcionen la informació per a l'elaboració de l'enquesta. S'obté de l'Enquesta de condicions de vida (ECV) que realitza l'Institut Nacional d'Estadística.

L'any 2008 les Illes Balears ocupaven la cinquena posició del rànquing amb una renda mitjana de 26.244 euros. L'any 2012, s'han produït canvis notables. Les Illes Balears ha empitjorat la seva posició en el rànquing i passa a ocupar la novena posició. Aquest empitjorament, suposa un descens en el nivell de renda per a l'any 2012 que es situa en 23.854 euros. Destaca que la caiguda del nivell de renda és general, excepte per a les següents comunitats autònomes; Galícia, Castella i Lleó, País Basc i La Rioja. Les comunitats autònomes, que es veuen més afectades pel descens del nivell de renda són en aquest ordre; Múrcia, Canàries, Castella La Manxa i les Illes Balears.



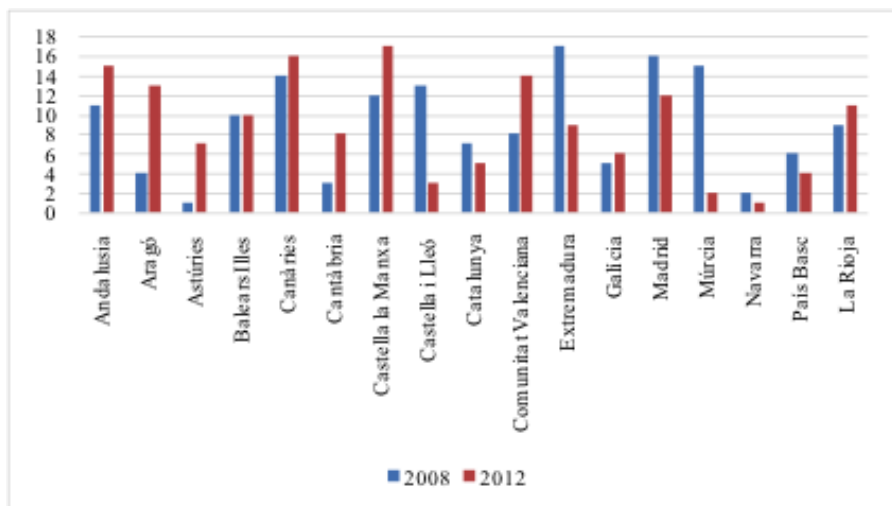
Nota: el gràfic mostra l'ordenació de les regions. La regió amb millors resultats ocupa el lloc 1 en el rànquing, mentre que la darrera regió (la que obté pitjors resultats) mostra el valor 17.

b) Coeficient de Gini

És un indicador que mesura de la desigualtat en el nivell d'ingressos per al conjunt d'una població. El coeficient de Gini és un nombre entre 0 i 1, on 0 es correspon amb la perfecta igualtat (tots tenen els mateixos ingressos) i 1 es correspon amb la perfecta desigualtat (una persona té tots els ingressos i els altres cap).

A continuació es presenta l'**índex de Gini**, que és un dels índexs sintètics més emprats en les anàlisis de distribució de la renda. Aquest índex mesura el grau de desigualtat en una distribució d'una variable contínua i s'empra tradicionalment per mesurar la desigualtat econòmica. El càlcul d'aquest índex s'obté a partir de la suma de les diferències absolutes entre cada parell de rendes de la distribució, després d'haver ordenat la població per la variable de renda en ordre creixent. El rang dels valors de l'índex de Gini és entre 0 i 1. Una disminució en el valor de l'índex de Gini es pot interpretar com una disminució en la desigualtat i viceversa. Pren el valor 0 quan es dona la situació hipotètica de màxima equitat (tothom ingressa el mateix) i pren el valor 1 quan és de màxima desigualtat. L'índex de Gini permet la comparació entre territoris de diferent població i també la comparativa temporal; a més, possibilita una anàlisi que palesa l'augment o la disminució de la desigualtat econòmica.

Balears ocupa històricament un dels darrers llocs pel que fa al coeficient de Gini (els indicadors d'igualtat, senyalen una distribució en el cas de les Illes Balears menys igualitària que la del conjunt de l'estat). De fet, tant l'any 2008 com el 2012 és la desena comunitat pel que fa a aquest indicador. Navarra, en canvi, és la regió que mostra la millor situació al llarg dels dos anys.



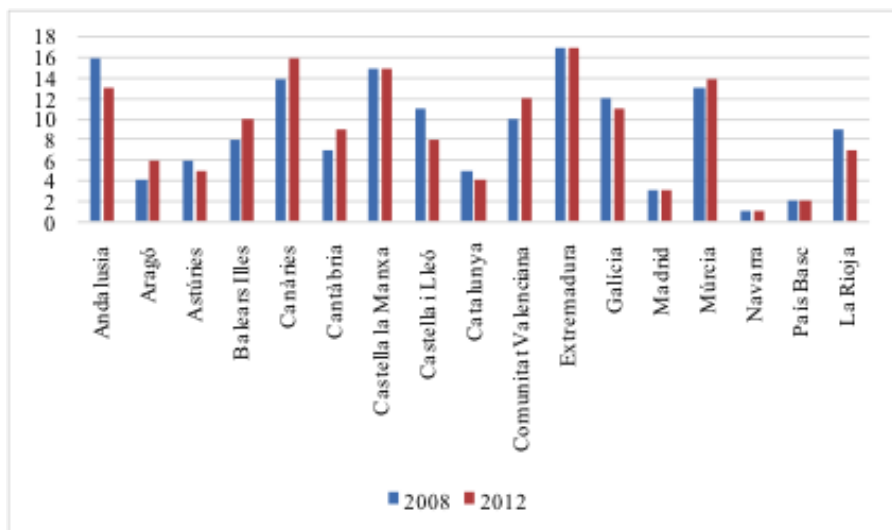
Nota: el gràfic mostra l'ordenació de les regions. La regió amb millors resultats ocupa el lloc 1 en el rànquing, mentre que la darrera regió (la que obté pitjors resultats) mostra el valor 17.

c) Distribució de la renda segons quintils

Aquest indicador, és complementari de l'anterior i ens mostra la desigualtat en la distribució de la renda entre la població amb una renda equivalent al primer quintil i la població amb una renda equivalent al darrer quintil.

Aquest indicador mesura la desigualtat en la distribució a través de ràtios entre quintils. Aquest índex s'interpreta com la renda que s'obté pel quintil superior (és a dir, el 50% de població amb nivell econòmic més alt), en relació amb la del quintil inferior.

Al llarg dels anys considerats, s'ha enregistrat una tendència generalitzada a l'augment de la desigualtat en la distribució de la renda a la nostra comunitat autònoma. S'han de destacar els augments d'Aragó, Canàries, Cantàbria, Comunitat Valenciana i Múrcia. Per contra, les comunitats que registren un descens de la desigualtat són Andalusia, Astúries, Catalunya i La Rioja. La resta, mantenen un nivell més constant al llarg del període analitzat.

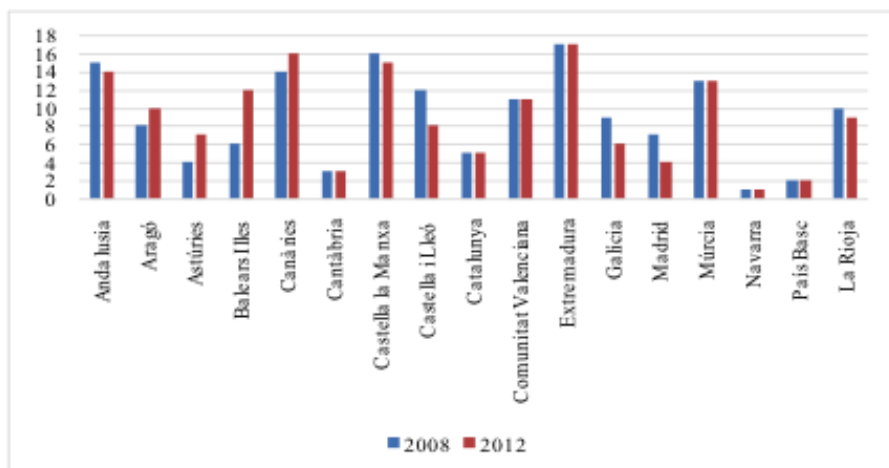


Nota: el gràfic mostra l'ordenació de les regions. La regió amb millors resultats ocupa el lloc 1 en el rànquing, mentre que la darrera regió (la que obté pitjors resultats) mostra el valor 17

d) Taxa de risc a la pobresa

La població en risc de pobresa es caracteritza perquè té una renda per sota del que es considera nivell de vida mitjà en la societat en què es resideix. El llindar s'estableix a partir de l'anàlisi de la distribució de la renda entre totes les llars i la població objecte d'estudi, i es fixa com el 60 per cent de la mediana dels ingressos disponibles anuals de les persones. La taxa de risc és el percentatge de persones que queden per sota d'aquest llindar.

Si es comparen les dades del període estudiat, s'ha de destacar que la proporció de persones a les Illes Balear en risc a la pobresa ha passat del 16,9 %, l'any 2008, al 24,2 %, l'any 2012. Hem passat d'ocupar la sisena a la dotzena posició, l'any 2012. Aragó, Astúries i Canàries, són les altres comunitats autònomes que han empitjorat en relació a la taxa de risc a la pobresa. Andalusia, Castella i Lleó, Galícia i Madrid, han millorat la seva posició.



Nota: el gràfic mostra l'ordenació de les regions. La regió amb millors resultats ocupa el lloc 1 en el rànquing, mentre que la darrera regió (la que obté pitjors resultats) mostra el valor 17.

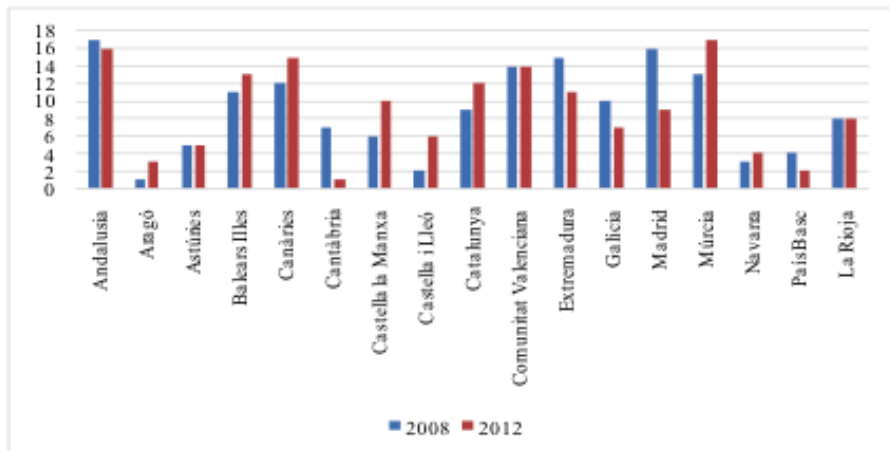
e) Llars amb privació material severa

És una variable que analitza la privació material, que es basa en les condicions de l'habitatge, la disponibilitat de béns durables, els retards en els pagaments i la falta de capacitat per fer front a les necessitats materials bàsiques.

La població amb privació material severa és la població que presenta una mancança forçada d'almenys 4 dels 9 ítems següents:

1. Pagar sense endarreriments despeses relacionades amb l'habitatge (hipoteca o lloguer, rebuts del gas, comunitat?) o de compres ajornades.
2. Poder anar de vacances almenys una setmana a l'any.
3. Poder fer un àpat de carn, pollastre o peix (o l'equivalent vegetarià) almenys cada dos dies.
4. Poder afrontar despeses imprevistes.
5. Poder permetre's un telèfon (incloent-hi telèfon mòbil).
6. Poder permetre's una televisió.
7. Poder permetre's una rentadora.
8. Poder permetre's un cotxe.
9. Poder mantenir l'habitatge a una temperatura adient.

Les Illes Balears, han perdut dues posicions en el rànquing per comunitats autònomes. El percentatge de llars amb privació material severa era del 3,2 % l'any 2008 i del 6,8 % l'any 2012. Canàries, Castella la Manxa, Castella i Lleó, Catalunya i Múrcia són les comunitats on més ha crescut el nombre de llars amb privació material severa. En canvi, Cantàbria i Madrid són les comunitats autònomes que registren el major descens del nombre de llars amb privació material severa.



Nota: el gràfic mostra l'ordenació de les regions. La regió amb millors resultats ocupa el lloc 1 en el rànquing, mentre que la darrera regió (la que obté pitjors resultats) mostra el valor 17.

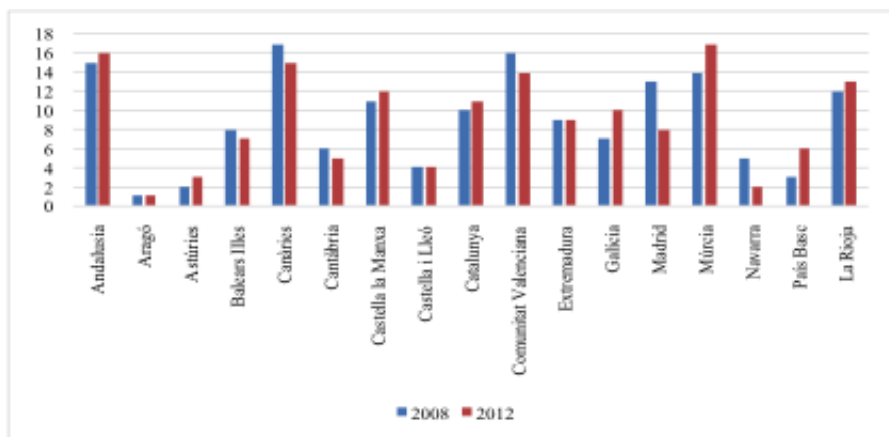
f) Llars amb molta dificultat per arribar a final de mes

És un indicador que analitza la situació econòmica de les llars en relació al seu nivell de despesa i el grau de dificultat per arribar a final de mes, i complementa l'anterior davant la necessitat d'obtenir mesures de privació multidimensional, per analitzar la pobresa i l'exclusió social per mitjà d'indicadors no monetaris.

En el període considerat, les llars amb molta dificultat per arribar a final de mes han experimentat un creixement sostingut. Aquest indicador està fortament condicionat per la crisi econòmica.

Així i tot, al llarg d'aquests anys, el percentatge de llars amb molta dificultat per arribar a final de mes ha baixat en tres comunitats autònomes: Illes Balears, Cantàbria i Navarra. D'altra banda ha pujat a la resta, essent Múrcia la comunitat autònoma amb l'increment més im-

portant (passant del 14,9 % l'any 2008 al 25,4 % l'any 2012). En el cas de Balears, el percentatge ha passat de l'11 % al 7,5 %, amb un descens que li ha fet variar la seva posició en el rànquing, de la vuitena a la setena.



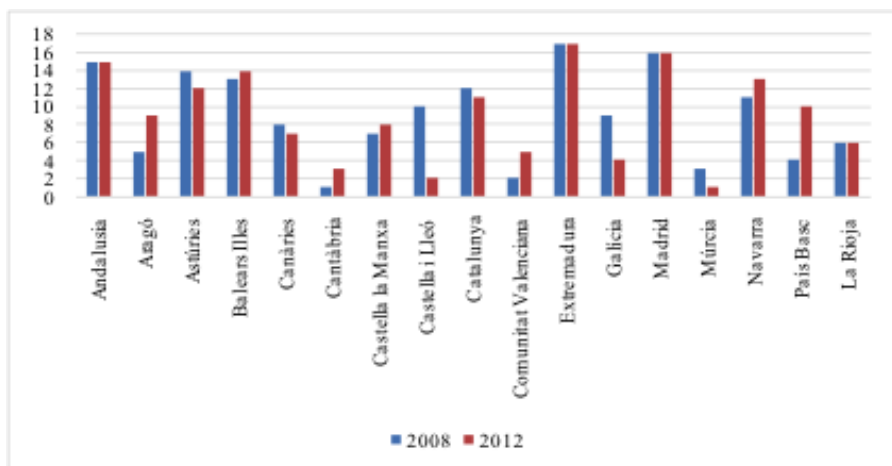
6.4.2. TREBALL

a) Cohesió regional

L'indicador de cohesió regional constitueix una mesura rellevant per avaluar els progressos realitzats en matèria de cohesió econòmica i social a l'interior d'un determinat àmbit territorial.

En efecte, al considerar la dispersió de les taxes d'ocupació entre regions, l'indicador informa de les diferències existents entre els mercats de treball regionals en quant a la capacitat d'absorció de força de treball que cada un presenta. En altres paraules, aquest indicador revela les discrepàncies regionals existents en termes de les oportunitats d'integració laboral que tenen els seus habitants i del grau d'accessibilitat que presenta el seu mercat de treball.

L'any 2008 Balears ocupava la tretzena posició del rànquing. L'any 2012 les Illes Balears han empitjorat la seva posició en el rànquing i passen a ocupar la catorzena posició. Les millores més significatives han tingut lloc a Galícia i Múrcia. Contràriament, cal destacar l'empitjorament en la posició de País Basc, Aragó, Navarra i les Illes Balears.



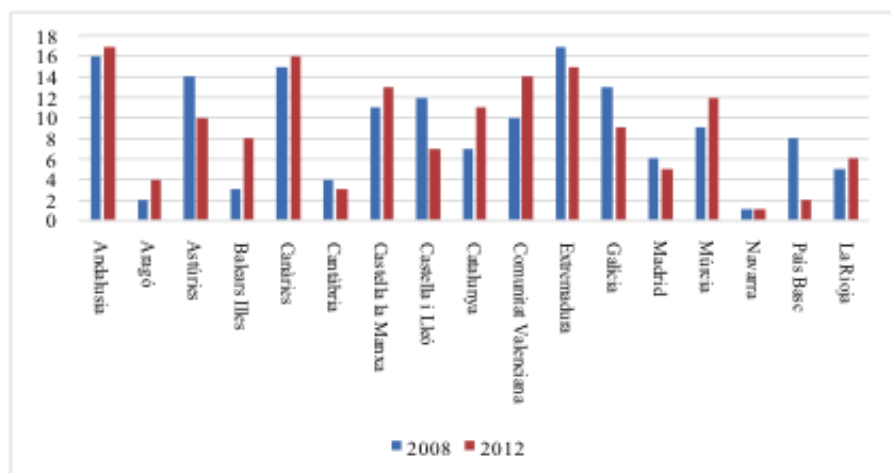
Nota: el gràfic mostra l'ordenació de les regions. La regió amb millors resultats ocupa el lloc 1 en el rànking, mentre que la darrera regió (la que obté pitjors resultats) mostra el valor 17.

b) Taxa d'atur de llarga durada

Proporció de desocupats que porten com a mínim 12 mesos en atur respecte al nombre de persones actives en el mercat de treball. Els desocupats són totes les persones d'entre 15 i 64 anys d'edat que no han treballat durant la setmana de referència, que han cercat activament una ocupació durant les quatre setmanes anteriors a l'entrevista i estan disponibles per començar a treballar immediatament o en el termini de dues setmanes (a partir de la data de l'entrevista).

Un dels aspectes més destructius de la situació de pobresa material és la desintegració social que, amb el temps, tendeix a reforçar la situació de necessitat. Una de les variables a que es recorre com a forma d'aproximar el grau d'insuficiència en la integració social és l'atur de llarga durada. Els aturats de llarga durada s'enfronten a importants problemes que afecten tant a la seva vida quotidiana com a les seves perspectives de futur. En primer lloc perquè el subsidi de desocupació s'acaba i suprimeix una de les principals fonts de renda de moltes famílies. A més, quant major temps s'està en condició d'aturat menor és la probabilitat de trobar una feina, tant perquè el capital humà es deprecia com per la pèrdua d'estímuls a continuar la recerca de feina.

En el període aquí considerat, s'ha produït un augment generalitzat del percentatge de persones aturades de llarga durada. L'augment de l'atur en aquest període de crisi econòmica, ha tengut incidència negativa. A Illes Balears, un 10,2 % de la població aturada du com a mínim 12 mesos a l'atur, percentatge major que en el 2008 que, només, fou de l'1,1 %. Durant el període estudiat les Illes han passat d'ocupar la tercera posició a la vuitena. Les comunitats autònomes, amb la menor taxa d'atur de llarga durada són Navarra, País Basc i Cantàbria. Per contra, Andalusia, Canàries i Extremadura presenten taxes d'atur de llarga durada entre el 17 i el 18 cent.



Nota: el gràfic mostra l'ordenació de les regions. La regió amb millors resultats ocupa el loc 1 en el rànquing, mentre que la darrera regió (la que obté pitjors resultats) mostra el valor 17.

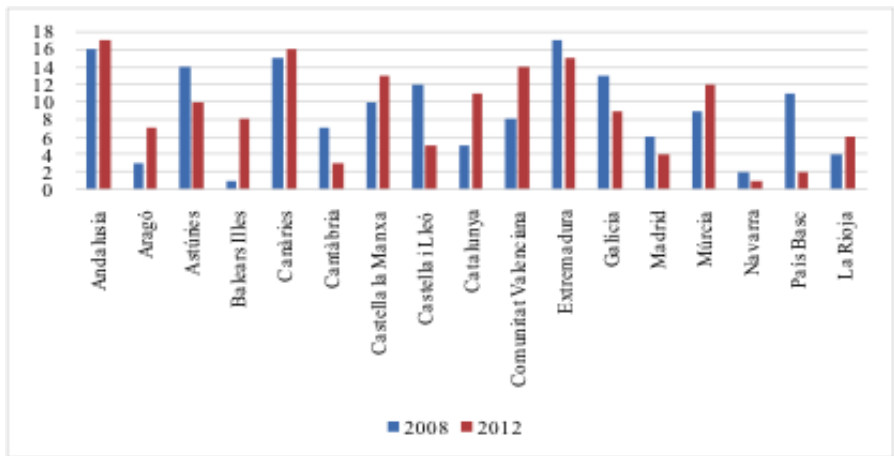
c) Taxa d'atur de molt llarga durada

Proporció de desocupats que porten com a mínim 24 mesos en atur respecte al nombre de persones actives en el mercat de treball.

Com a conseqüència els aturats de molt llarga durada s'enfronten amb enormes problemes no només de manteniment d'uns nivells de vida dignes sinó també d'autoestima, relacions familiars, posicionament social, etc.

Així que, encara que l'atur de molt llarga durada no és una mesura directa de falta d'integració social suposa una aproximació del percentatge d'individus i famílies que s'enfronten amb seriosos problemes d'organització vital present i futura.

Al llarg del període de crisi econòmica, s'ha enregistrat una tendència generalitzada a l'augment de la taxa d'atur de molt llarga durada. Cal destacar els augments que es produeixen, precisament, a les Illes Balears, Catalunya i Comunitat Valenciana. Balears s'emmarca en la tònica general d'augment passant d'una taxa del 0,33 al 5,39. Això li ha suposat passar de la primera a la vuitena posició. Les comunitats autònomes que registren un descens de la taxa d'atur de molt llarga durada, són cinc: Cantàbria, Castella i Lleó, Galícia, Madrid i el País Basc.



Nota: el gràfic mostra l'ordenació de les regions. La regió amb millors resultats ocupa el lloc 1 en el rànquing, mentre que la darrera regió (la que obté pitjors resultats) mostra el valor 17.

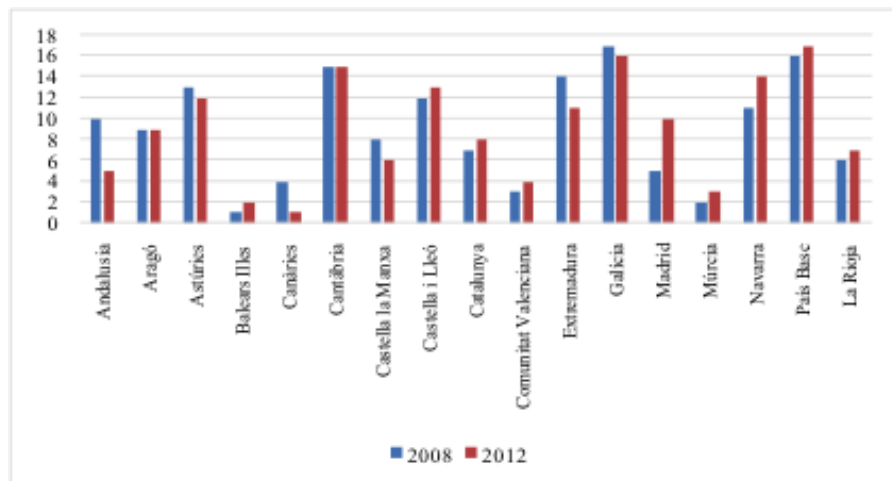
d) Ràtio ocupació immigrants

Analitza l'impacte de la immigració en el mercat de treball. Els motius que expliquen el volum i rapidesa del fenomen immigratori s'han de cercar, sobretot, en el model de creixement intensiu en mà d'obra sense qualificació, en el que s'inscriu l'economia espanyola, i en particular, la nostra comunitat autònoma des de principis de l'any 2000.

Així, el *boom* immobiliari és en gran mesura responsable del boom immigratori i aquest, a la seva vegada, serveix per retroalimentar el primer, proporcionant-li la mà d'obra disposada a cobrir els llocs de feina poc productius –i, en conseqüència, amb baixa remuneració–, que genera.

Les Illes Balears, són la comunitat autònoma on la diferència entre la taxa d'ocupació dels espanyols i la de les persones immigrants és menor, degut aquest model productiu. Així doncs, històricament, la nostra comunitat autònoma ocupa una de les primeres posicions en relació a la resta de comunitat autònomes pel que fa a la diferència en la taxa d'ocupació de les persones nacionals i persones immigrants.

Les Illes Balears, Canàries, la Comunitat Valenciana i Múrcia són les comunitats que mostren una major igualtat en les taxes d'ocupació entre nacionals i estrangers. En canvi, la desigualtat és especialment accentuada en els casos de País Basc, Cantàbria i Galícia. Així, en el cas de Balears la taxa d'ocupació com a mitjana en el cas de les persones immigrants es situa a 19,85 punts percentuals per davall la taxa d'ocupació dels nacionals.



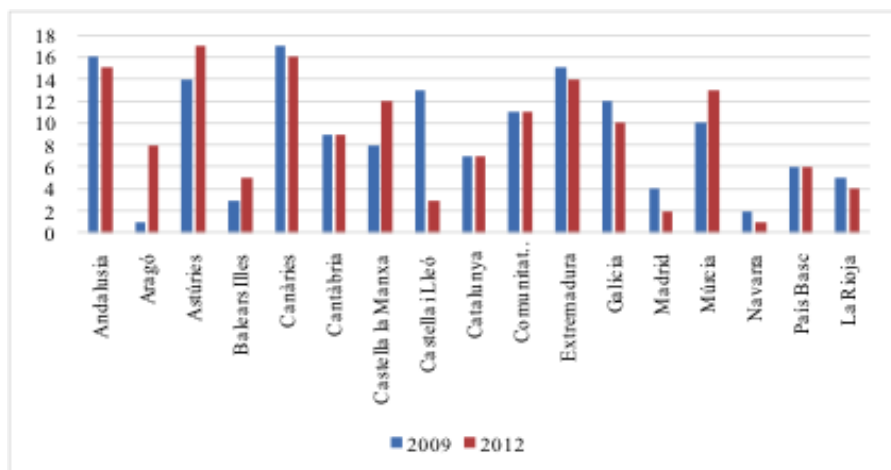
Nota: el gràfic mostra l'ordenació de les regions. La regió amb millors resultats ocupa el lloc 1 en el rànking, mentre que la darrera regió (la que obté pitjors resultats) mostra el valor 17.

e) Percentatge de llars amb molt baixa intensitat de treball

La **intensitat de treball de la llar** es refereix al nombre de mesos que han treballat tots els membres de la llar en edat laboral durant l'any, i és proporcional al nombre de mesos que teòricament podrien treballar.

En el càlcul es comptabilitzen les persones de 18–59 anys, excepte els estudiants de 18–24 anys. El valor $IT=1$ indica que a la llar totes les persones en edat de treballar ho han fet durant tot l'any. A l'altre extrem, el valor $IT=0$ indica que a la llar cap dels membres en edat de treballar ha estat ocupat. I és així com es calcula la intensitat de treball (IT) de les llars d'una societat. Per a les persones que van declarar que treballaven a temps parcial, el nombre de mesos en termes d'equivalents a temps complet es calcula d'acord amb el nombre d'hores habitualment treballades en el moment de l'entrevista. Les persones que viuen en llars amb una intensitat de treball molt baixa es defineixen com les persones de 0 a 59 anys que viuen en llars on els adults (els de 18–59, excepte els estudiants de 18–24 anys) van treballar menys del 20%; és a dir $IT \leq 0,20$ del seu potencial total durant els 12 mesos anteriors. Una intensitat de treball igual o inferior a 0,20 en una llar es considera baixa.

No disposam d'informació per a l'any 2008, però sí de 2009. Per la qual cosa, es fa la comparativa entre aquestes dos anys (2009 i 2012). Tot i que els darrers anys s'ha enregistrat un augment del treball a temps parcial, conseqüència directa de la recessió econòmica, la nostra comunitat autònoma és de les que registra un menor percentatge de llars amb molt baixa intensitat de treball. Això sí, experimenta un augment notable respecte a 2009, duplicant el seu valor (passa del 5 al 10,5 %). Navarra, Madrid i Castella i Lléo són les regions amb menor percentatge de llars amb molt baixa intensitat de treball. En canvi, Astúries, Canàries i Andalusia es situen a l'altre extrem, amb un valors que van del 20 i al 22 per cent.



Nota: el gràfic mostra l'ordenació de les regions. La regió amb millors resultats ocupa el lloc 1 en el rànquing, mentre que la darrera regió (la que obté pitjors resultats) mostra el valor 17.

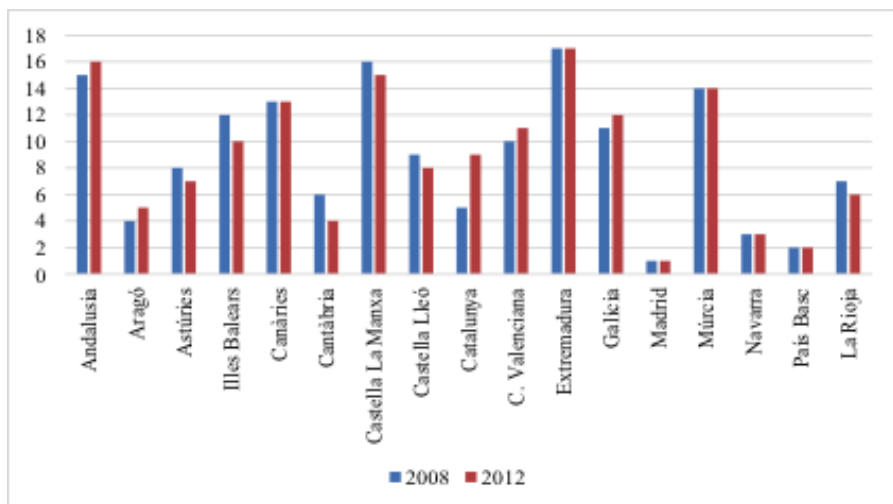
6.4.3. EDUCACIÓ

a) Persones amb baixos nivells educatius

El nivell d'estudis de la població adulta (de 25 a 64 anys) és un indicador relacionat amb el desenvolupament i els nivells d'ocupació de la societat actual i futura. L'Estratègia Europa 2020, com a continuació de l'Estratègia de Lisboa, pretén assolir el desenvolupament d'una societat amb un alt nivell d'ocupació, sostenible i amb cohesió social.

L'objectiu de creixement integrador es proposa garantir l'accés i les oportunitats per a tots en la societat dels pròxims anys, utilitzant plenament el potencial laboral invertint en les qualificacions de la població. Madrid, País Basc i Navarra són les regions amb una millor posició en aquest indicador durant el 2012 i per al període estudiat. Les comunitats autònomes, amb una pitjor posició són Extremadura, Andalusia i Castella La Manxa.

Les Illes Balears ocupen la desena posició pel que fa al nombre de persones amb baixos nivells educatius. D'altra banda, en aquests darrers anys, la seva posició ha millorat, atès que el 2008 ocupava el dotzè lloc.



Nota: el gràfic mostra l'ordenació de les regions. La regió amb millors resultats ocupa el lloc 1 en el rànquing, mentre que la darrera regió (la que obté pitjors resultats) mostra el valor 17.

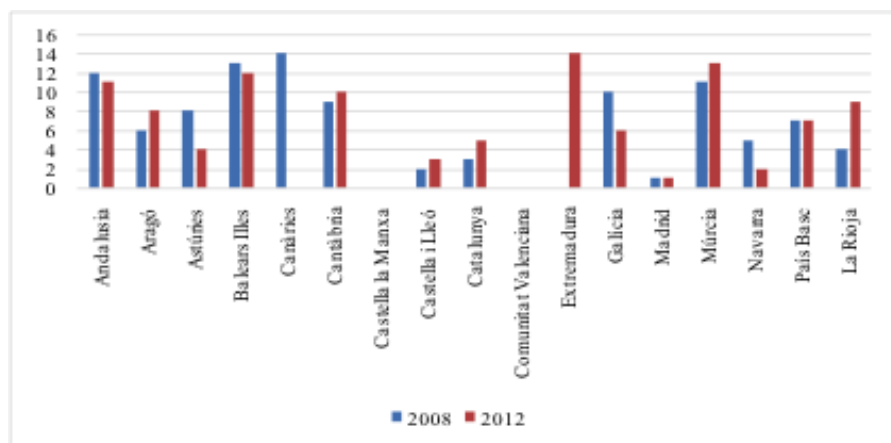
b) Alumnes amb baix rendiment a les proves de lectura

El Programa per a l'Avaluació Internacional d'Alumnes de la OCDE (PISA, per les seves sigles en anglès), té per objecte avaluar fins a quin punt els alumnes propers al final de l'educació obligatòria han adquirit alguns dels coneixements i habilitats necessaris per a la participació plena en la societat del saber/coneixement.

Les proves de PISA són aplicades cada tres anys. Examinen el rendiment d'alumnes de 15 anys en àrees temàtiques clau i estudien igualment una gama àmplia de resultats educatius, entre els que es troben: la motivació dels alumnes per aprendre, la concepció que aquests tenen sobre sí mateixos i les seves estratègies d'aprenentatge. Cada una de les tres avaluacions de PISA se centra en una àrea temàtica concreta: la lectura, les matemàtiques i les ciències.

Balears ocupa des de sempre un dels darrers llocs pel que fa als resultats en educació. La puntuació mitjana en comprensió lectora dels estudiants de les Illes Balears és de 476 punts, 15 punts inferior a la mitjana d'Espanya que és de 491 punts, el que suposa una diferència estadísticament significativa. Tot i haver guanyat una posició, respecte a 2008.

Les comunitats autònomes més ben situades, són Madrid (511 punts), Navarra (509 punts) i Castella i Lleó (505 punts).



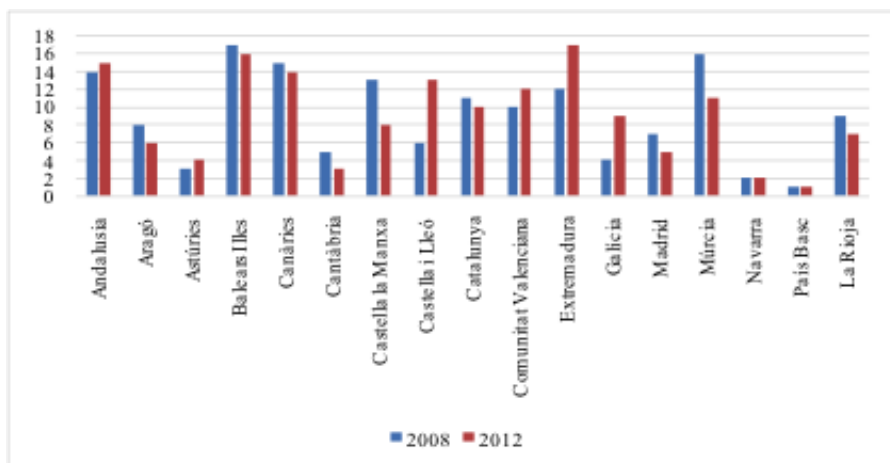
Nota: el gràfic mostra l'ordenació de les regions. La regió amb millors resultats ocupa el lloc 1 en el rànquing, mentre que la darrera regió (la que obté pitjors resultats) mostra el valor 17.

c) Percentatge de població jove entre 20 i 24 que ha completat almenys el nivell d'ESO 2a etapa

En les societats avançades cada vegada cobra major importància que els joves completin la seva formació en les etapes obligatòries, ja que es considera fonamental pels efectes positius per al progrés de la persona i de la societat en la què es troba.

Des de l'any 2008 al 2012, la tendència general de població jove que ha completat almenys el nivell d'ESO de 2a etapa ha estat d'augment. Les Illes Balears, són la comunitat autònoma amb el percentatge més baix de població jove amb estudis d'ESO 2a etapa, el 48,2 % per a l'any 2008 i el 53,1 % per a l'any 2012.

Per altra banda, les comunitats autònomes que més han vist créixer aquest percentatge de persones que han completat el nivell d'ESO 2a etapa són, Castella i Lleó, Extremadura i Andalusia. I, les comunitats autònomes amb un major percentatge i un nivell més constant, són País Basc, Navarra, Astúries i Cantàbria.



Nota: el gràfic mostra l'ordenació de les regions. La regió amb millors resultats ocupa el lloc 1 en el rànquing, mentre que la darrera regió (la que obté pitjors resultats) mostra el valor 17.

Aquest estudi planteja els efectes econòmics, laborals i socials que han tingut la crisi econòmica i les reformes laborals sobre les Illes Balears en comparació a la resta de les disset comunitats autònomes i pel període 2008-2012, atenent al criteri defensat per Acemoglu i Robinson de què “les reformes econòmiques que s’apliquen sense tenir en compte les conseqüències sobre la desigualtat, més que promoure l’eficiència econòmica la poden reduir, ja que si és aquest el cas, poden trencar l’equilibri de poder polític a favor dels grups dominants i afectar al creixement”. És a dir, l’abús de poder porta a la corrupció i aquesta fa descarrilar el procés de desenvolupament econòmic i social.

Les principals conclusions del treball mostren que els efectes d’aquestes reformes laborals han perjudicat de forma especialment negativa a les Illes Balears respecte a la resta de comunitats autònomes, agreujant la desigualtat en la distribució de la renda, provocant un empitjorament relatiu dels índexs de la qualitat del treball (IQT) i també respecte dels indicadors socials de Laeken.

Preu col·laboratiu: 5€

Edita:

ATENEU
PERE MASCARÓ

